



T.C.
OSMANGAZİ KAYMAKAMLIĞI
BTSO ALİ OSMAN SÖNMEZ
SOSYAL BİLİMLER LİSESİ
2024-2028 STRATEJİK PLANI



T.C.
OSMANGAZİ KAYMAKAMLIĞI



BTSO ALİ OSMAN SÖNMEZ SOSYAL BİLİMLER LİSESİ MÜDÜRLÜĞÜ

2024-2028 STRATEJİK PLANI

Bursa-2024



HAYATTA EN HAKIKİ MÜRŞİT İLİMDİR

Okul Bilgileri

İLİ: BURSA		İLÇESİ: OSMANGAZİ	
Adres	Alaşarköy Mah. İstanbul Cad. No 479/8 Osmangazi / Bursa		
Telefon Numarası	0224 216 00 46		
e- Posta Adresi	966308@meb.k12.tr		
Kurum Kodu	966308		
Okulun Hizmete Giriş Tarihi	2007		
Öğrenci Sayısı	Kız	227	
	Erkek	197	
	Toplam	424	
Derslik Başına Düşen Öğrenci Sayısı	26,5		
Öğretmen Başına Düşen Öğrenci Sayısı	12,8		
Coğrafi Konum (link):	http://bsbl.meb.k12.tr/tema/okulumuz_hakkinda.html#prettyPhoto/1/		
Faks Numarası:	0224 2016 00 24		
Web sayfası adresi:	http://bsbl.meb.k12.tr		
Öğretim Şekli:	Tam Gün		
Toplam Çalışan Sayısı	45		
Öğretmen Sayısı	Kadın	14	
	Erkek	20	
	Toplam	34	
Şube Başına Düşen Öğrenci Sayısı	26,5		
Şube Başına 30'dan Fazla Öğrencisi Olan Şube Sayısı	0		
Öğretmenlerin Kurumdaki Ortalama Görev Süresi	9,7 YIL		



SUNUŞ

Günümüzde bütün okul ve kurumların içinde bulunduğu sorunlar dikkate alındığında, tüm kuruluşların faaliyetlerini planlı bir şekilde yerine getirmeleri, gittikçe daha fazla önem kazanmaktadır. Bu sayede mevcut kaynaklar para insan zaman gibi daha etkin kullanılır, daha nitelikli kamu hizmeti sunulur, kurumsal kimlik gelişir ve toplumsal beklentiler karşılanmış olur.

Bizler BTSO Ali Osman Sönmez Sosyal Bilimler Lisesi personeli olarak hazırladığımız bu stratejik planımızla okulumuzun bundan sonraki 4 yılının yol haritasını çıkarttık. Bundan sonra, okulumuzdaki tüm bireylerin katılımıyla, bu plan doğrultusunda ne yapacağımızı ve nereye ulaşmak istediğimizin bilinciyle çalışmalarımıza devam edeceğiz. Okulumuzun misyon, vizyon ve temel değerleri ışığında uygulayacağımız stratejik planımızla okulumuzu daha ileriye götürme fırsatı yakalayacağımıza inanıyorum.

Stratejik planın hazırlanmasında emeği geçen herkese teşekkür eder, uygulanmasında tüm personelimize başarılar dilerim.

Bilal Yaşar Kartal
BTSO Ali Osman Sönmez Sosyal Bilimler Lisesi Müdürü

İÇİNDEKİLER

SUNUŞ	5
1.GİRİŞ VE STRATEJİK PLAN HAZIRLIK SÜRECİ	7
1.1 Strateji Geliştirme Kurulu ve Stratejik Plan Ekibi	8
1.2 Planlama Süreci	10
2. DURUM ANALİZİ	12
2.1 Kurumsal Tarihçe	14
2.2 Uygulanmakta Olan Stratejik Planın Değerlendirilmesi	14
2.3 Mevzuat Analizi	15
2.4 Üst Politika Belgeleri Analizi	16
2.5 Faaliyet Alanları ile Ürün/Hizmetlerin Belirlenmesi	17
2.6 Paydaş Analizi	18
2.7 Kuruluş İçi Analiz	21
2.7.1 Teşkilat Şeması	21
2.7.2 İnsan Kaynakları	22
2.7.3 Teknolojik Düzey	25
2.7.4 Mali Kaynaklar	27
2.7.5 İstatistik Veriler	28
2.8 Çevre Analizi (PESTLE)	30
2.9 Güçlü ve Zayıf Yönler ile Fırsatlar ve Tehditler (GZFT) Analizi	31
2.10 Tespit ve İhtiyaçların Belirlenmesi	34
3. GELECEĞE BAKIŞ	35
3.1 Misyon	36
3.2 Vizyon	36
3.3 Temel Değerler	36
3.4 Amaç, Hedef ve Performans Göstergesi ile Stratejiler	37
4. MALİYETLENDİRME	43
5. İZLEME VE DEĞERLENDİRME	45
Strateji Geliştirme Kurulu Onayı	47
Ekler	48

1.BÖLÜM

GİRİŞ VE STRATEJİK PLANIN HAZIRLIK SÜRECİ

1. GİRİŞ VE STRATEJİK PLANIN HAZIRLIK SÜRECİ

1.1 Strateji Geliştirme Kurulu ve Stratejik Plan Ekibi

Okulumuzda, Stratejik Planlama çalışmaları, Millî Eğitim Bakanlığı Strateji Geliştirme Başkanlığının 2022-21 Sayılı Genelgesi gereğince başlatılmıştır.

Dünyada kamu malî yönetimi ve kontrol sistemi konusunda önemli gelişmelerin yaşanması ve ülkemizde de kamu idarelerinin sayı, nitelik ve teşkilatlanmalarına bağlı olarak önemli değişikliklerin meydana gelmesi sonucunda "5018 sayılı Kamu Mali Yönetimi ve Kontrol Kanunu" 24.12.2003 tarih ve 25326 sayılı Resmî Gazetede yayınlanarak yürürlüğe girmiştir. Kamu idare ve kurumlarının elde ettiği her türlü kamu kaynağının daha verimli, etkin ve şeffaf kullanılmasını amaçlayan kanunun 9. maddesiyle kamu idarelerinin stratejik plan hazırlaması zorunlu hale getirilmiştir. Aynı kanun maddesinde kamu hizmetlerinin istenilen düzeyde ve kalitede sunulabilmesi için bütçeleri ile program ve proje bazında kaynak tahsislerini; stratejik planlarına, yıllık amaç ve hedefleri ile performans göstergelerine dayandırılmasının gerekliliği belirtilmiştir. Bu bağlamda Bakanlığımız 2013/26 sayılı genelge ve Stratejik Plan Hazırlık Programı aracılığıyla 2024-2028 Stratejik Planı'nın yapılmasına ilişkin yol haritasını belirlemiştir.

Okulumuzda 2024-2028 dönemi stratejik plan hazırlanması süreci Üst Kurul ve Stratejik Plan Ekibinin oluşturulması ile başlamıştır. Ekip tarafından oluşturulan çalışma takvimi kapsamında ilk aşamada durum analizi çalışmaları yapılmış ve durum analizi aşamasında paydaşlarımızın plan sürecine aktif katılımını sağlamak üzere paydaş anketi, toplantı ve görüşmeler yapılmıştır. Buna göre;

- Okulun var oluş nedeni (misyon), ulaşmak istenilen nokta (vizyon) belirlenip okulumuzun tüm paydaşlarının görüşleri ve önerileri alındıktan da vizyona ulaşmak için gerekli olan amaçların gerçekleştirilebilmesi için hedefler konuldu.
- Hedefler stratejik amaçla ilgili olarak belirlendi. Hedeflerin çok özel, ölçülebilir, ulaşılabilir, gerçekçi, zamana bağlı, sonuca odaklı, açık ve anlaşılabilir olmasına özen gösterildi.
- Hedeflere uygun belli bir amaca ve hedefe yönelen, başlı başına bir bütünlük oluşturan, yönetilebilir, maliyetlendirilebilir faaliyetler belirlendi. Her bir faaliyet yazılırken; bu faaliyet "amacımıza ulaştırır mı?" sorgulaması yapıldı.
- Faaliyetlerin gerçekleştirilebilmesi için sorumlu ekipler ve zaman belirtildi.
- Faaliyetlerin başarısını ölçmek için performans göstergeleri tanımlandı.
- Strateji, alt hedefler ve faaliyet/projeler belirlenirken yasalar kapsamında yapmak zorunda olunan faaliyetler, paydaşların önerileri, çalışanların önerileri, önümüzdeki dönemde beklenen değişiklikler ve GZFT çalışması göz önünde bulunduruldu.
- GZFT çalışmasında ortaya çıkan zayıf yönler iyileştirilmeye, tehditler bertaraf edilmeye; güçlü yönler ve fırsatlar değerlendirilerek kurumun faaliyetlerinde fark yaratılmaya çalışıldı; önümüzdeki dönemlerde beklenen değişikliklere göre de önlemler alınmasına özen gösterildi.

- Strateji, Hedef ve Faaliyetler kesinleştikten sonra her bir faaliyet maliyetlendirilmesi yapıldı.
- Maliyeti hesaplanan her bir faaliyetler için kullanılacak kaynaklar belirtildi. Maliyeti ve kaynağı hesaplanan her bir faaliyet/projenin toplamları hesaplanarak bütçeler ortaya çıkartıldı.

Yukarıdaki çalışmalar gerçekleştirildikten sonra okulumuz stratejik planı yazılarak uygulamaya konulmuştur.

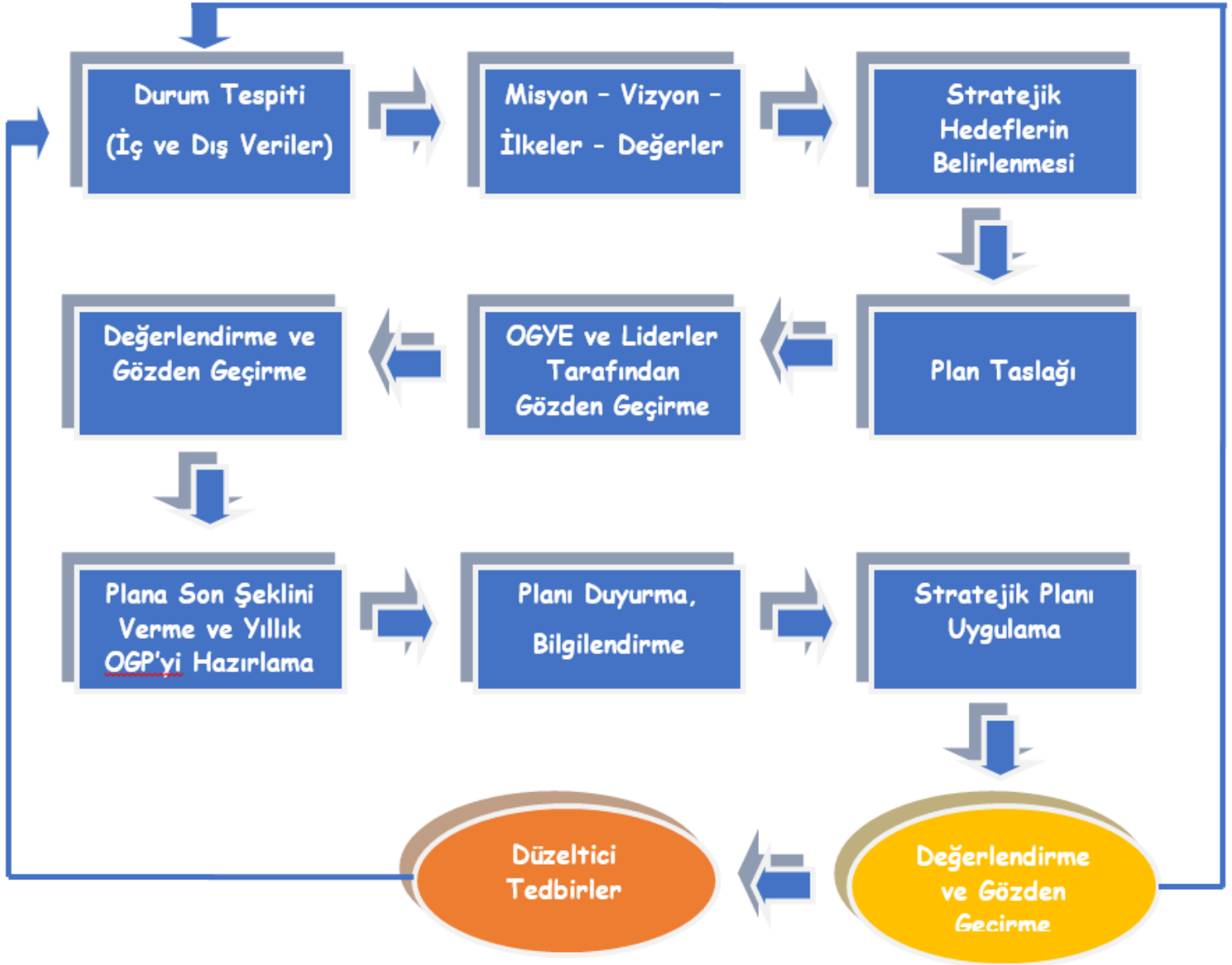
Tablo 1. Strateji Geliştirme Kurulu ve Stratejik Plan Ekibi Tablosu

STRATEJİ GELİŞTİRME KURULU BİLGİLERİ	
ADI SOYADI	ÜNVANI
Bilal Yaşar KARTAL	Müdür (Başkan)
Ayşe ÖZTÜRK	Müdür Yardımcısı
Doğan ACAR	Öğretmen
Yaşar KİBAR	Öğretmen
Burcu SARMAN	Okul Aile Birliği Başkanı
STRATEJİK PLAN EKİBİ BİLGİLERİ	
ADI SOYADI	ÜNVANI
Uğur GÜÇLÜ	Müdür Başyardımcısı (Başkan Yrd.)
Sinem YAVUZ	Öğretmen
Serdar ÇETİN	Öğretmen
Ömer Faruk CEBE	Öğretmen
Recep Şimşek	Veli (Üye)

1.2 Planlama Süreci

2024-2028 dönemi stratejik plan hazırlanma süreci Strateji Geliştirme Kurulu ve Stratejik Plan Ekibinin oluşturulması ile başlamıştır. Ekip tarafından oluşturulan çalışma takvimi kapsamında ilk aşamada durum analizi çalışmaları yapılmış ve durum analizi aşamasında, paydaşlarımızın plan sürecine aktif katılımını sağlamak üzere paydaş anketi, toplantı ve görüşmeler yapılmıştır. Durum analizinin ardından geleceğe yönelim bölümüne geçilerek okulumuzun/kurumumuzun amaç, hedef, gösterge ve stratejileri belirlenmiştir.

STRATEJİK PLANLAMA SİSTEMATİĞİ



STRATEJİK PLAN GİRDİLERİ

STRATEJİK PLAN

Öz değerlendirme Sonuçları

Zümre Hedef Sonuçları

Ortak Sınav Sonuçları

Üniversite ve Lise Yerleştirme Sonuçları

Memnuniyet Anketi Sonuçları

Performans Değerlendirme Sonuçları

Temel Performans Sonuçları

SP Hedefleri Gerçekleşme Sonuçları

Süreç Sonuçları

Kıyas Sonuçları

Bütçe Sonuçları

Teftiş Sonuçları

Üst Politika Belgeleri

Destek Kuruluş Sayısı

Tercih Edilme Yüzdesi Sonucu

Üst Kurum Verileri (MEB-MEM)

Değerlendirilen Öneri ve Şikâyet Konusu

Alınan - Verilen İç ve Dış Eğitim Sayısı

Kongre, Seminer, Konferans vb. Sayısı

2.BÖLÜM

DURUM ANALİZİ

2. DURUM ANALİZİ

Stratejik planlama sürecinin ilk adımı olan durum analizi, okulumuzun “neredeyiz?” sorusuna cevap vermektedir. Okulumuzun geleceğe yönelik amaç, hedef ve stratejiler geliştirebilmesi için öncelikle mevcut durumda hangi kaynaklara sahip olduğu ya da hangi yönlerinin eksik olduğu ayrıca, okulumuzun kontrolü dışındaki olumlu ya da olumsuz gelişmelerin neler olduğu değerlendirilmiştir. Dolayısıyla bu analiz, okulumuzun kendisini ve çevresini daha iyi tanımasına yardımcı olacak ve stratejik planın sonraki aşamalarından daha sağlıklı sonuçlar elde edilmesini sağlayacaktır.

Durum analizi bölümünde, aşağıdaki hususlarla ilgili analiz ve değerlendirmeler yapılmıştır;

- Kurumsal tarihçe
- Uygulanmakta olan planın değerlendirilmesi
- Mevzuat analizi
- Üst politika belgelerinin analizi
- Faaliyet alanları ile ürün ve hizmetlerin belirlenmesi
- Paydaş analizi
- Kuruluş içi analiz
- Dış çevre analizi (Politik, ekonomik, sosyal, teknolojik, yasal ve çevresel analiz)
- Güçlü ve zayıf yönler ile fırsatlar ve tehditler (GZFT) analizi
- Tespit ve ihtiyaçların belirlenmesi

2.1 Kurumsal Tarihçe

Bursa Ticaret ve Sanayi Odası tarafından “Eđitime %100 Destek” kampanyası kapsamında temelleri atılan okulumuz, 2007-2008 Eđitim-Öđretim yılında kurucu müdür Mustafa DEMİR idaresinde Eđitim Vadisi Kampüsü içerisinde, Merkezi Sınav Sistemi ile seçilen 48 öğrenci ve iki şube ile hizmete başlamıştır. Okulumuz BTSO üyesi ve eski başkanı, eski milletvekili, Ali Osman Sönmez’in adı verilerek BTSO Ali Osman Sönmez Sosyal Bilimler Lisesi adını almıştır.

Okulumuz, sosyal bilimler okul türü olup Türkçe-Matematik (eşit ağırlık) ağırlıklı ders çizelgesine sahiptir. Okulumuzda iki okul türü bulunmaktadır. “Sosyal Bilimler Lisesi” türü hazırlık+4 yıl olup hazırlık sınıfında İngilizce ağırlıklı öğretim yapılmaktadır. “Hazırlık Sınıfı Bulunmayan Sosyal Bilimler Lisesi” türünde eğitim öğretim 4 yıldır.

Okulumuzda münazara, birbirinden farklı kitap okuma programları, TÜBİTAK Proje Yarışmaları, Erasmus Projeleri, Teknofest, eTwinning, Roman Kahramanları Festivali, her hafta yerel basında yayınlanan gazetemiz gibi önemli faaliyetler yürütülmekte olup yerel ve ulusal bazda önemli başarılar elde edilmektedir.

2014 LYS verilerine göre okulumuz toplam 9152 okul arasında (tüm resmi ve özel liseler dâhil) edebiyat alanında Türkiye 2.si olarak verilen emekleri bu başarıyla taçlandırmıştır. Okulumuz bu başarısı Milli Eğitim Bakanlığımız tarafından 06 Ocak 2015 tarihinde Proje Okulu olarak ilan edilerek tescillenmiştir, sınavla öğrenci almaktadır.

2007 - 2020 tarihleri arasında BTSO Eğitim Kampüsü içerisinde bulunan binasında 13 yıl boyunca eğitim-öđretim faaliyetlerini sürdüren okulumuz, 3 Şubat 2020 tarihinde İstanbul Caddesinde bulunan 5 katlı 25 derslikli, kız ve erkek öğrenci pansiyonu bulunan yeni binasına taşınmıştır.

2.2 Uygulanmakta Olan Stratejik Planın Deđerlendirilmesi

2019-2023 Stratejik Planı büyük ölçüde gerçekleştirilmiş olup Covid-19 Salgını nedeniyle bazı alanlarda planlanan çalışmalar yapılamamıştır.

Okulumuzun uygulamakta olduđu stratejik planın deđerlendirilmesi, planın uygulandıđı dönem olan 2019-2023 dönemine ilişkin hedef ve göstergeler bazında gerçekleşme düzeyi ile başarı ve başarısızlık nedenlerini içerir. Hazırlanacak olan 2024-2028 stratejik planında yer alacak amaç, hedef, performans göstergesi ve stratejiler ile faaliyetlerin doğru bir çerçevede belirlenmesi öncelik arz etmektedir. Müdürlüğümüz 2019-2023 Stratejik Planı; stratejik plan hazırlık süreci, durum analizi, misyon vizyon temel deđerler, amaç hedef ve eylemler, maliyetlendirme ile izleme ve deđerlendirme olmak üzere altı bölümden oluşmuştur. Bunlardan izleme ve deđerlendirme faaliyetlerine temel teşkil eden stratejik amaç, stratejik hedef, performans göstergesi ve stratejilerin yer aldığı amaç hedef ve eylemler bölümü 3 stratejik amaç çerçevesinde yapılandırılmıştır. Söz konusu “Amaç Hedef ve Eylemler” bölümünde 3 stratejik amaç, 5 stratejik hedef, 38 performans göstergesine yer verilmiştir. Devam-devamsızlık, okul tanıtımı, yarışmalarda dereceye giren öğrenciler, kurslara katılan öğrenciler, okunan kitap sayıları gibi belirlenen hedeflere büyük ölçüde ulaşılmıştır.

2.3 Mevzuat Analizi

Tablo 2. Kanun, Yönetmelik ve Yönergeler

Sıra No	MEVZUATIN ADI
1-	Atama <ul style="list-style-type: none">- Millî Eğitim Bakanlığı Norm Kadro Yönetmeliği- Millî Eğitim Bakanlığı Öğretmenlerinin Atama ve Yer Değiştirme Yönetmeliği- Millî Eğitim Bakanlığı Eğitim Kurumları Yöneticilerinin Atama Ve Yer Değiştirmelerine İlişkin Yönetmelik
2-	Ödül, Sicil ve Disiplin <ul style="list-style-type: none">- 657 Sayılı Devlet Memurları Kanunu- 1702 İlk ve Orta Tedrisat Muallimlerinin Terfi ve Tecziyeleri Hakkında Kanun- Millî Eğitim Bakanlığı Disiplin Amirleri Yönetmeliği
3-	Okul Yönetimi <ul style="list-style-type: none">- 1739 Sayılı Milli Eğitim Temel Kanunu- Ortaöğretim Kurumları Yönetmeliği- Okul-Aile Birliği Yönetmeliği- Millî Eğitim Bakanlığı Eğitim Bölgeleri ve Eğitim Kurulları Yönergesi- Millî Eğitim Bakanlığı Yönetici ve Öğretmenlerinin Ders ve Ek Ders Saatlerine İlişkin Karar- Taşınır Mal Yönetmeliği
4-	Eğitim Öğretim <ul style="list-style-type: none">- Millî Eğitim Bakanlığı Eğitim Öğretim Çalışmalarının Planlı Yürütülmesine İlişkin Yönerge- Millî Eğitim Bakanlığı Öğrencileri Yetiştirme Kursları Yönergesi- Millî Eğitim Bakanlığı Ders Kitapları ve Eğitim Araçları Yönetmeliği- Öğrencilerin Ders Dışı Eğitim ve Öğretim Faaliyetleri Hakkında Yönetmelik
5-	Mühür, Yazışma, Arşiv <ul style="list-style-type: none">- Resmi Yazışmalarda Uygulanacak Usul ve Esaslar Hakkında Yönetmelik- Devlet Arşiv Hizmetleri Hakkında Yönetmelik- Resmi Mühür Yönetmeliği
6-	Rehberlik ve Sosyal Etkinlikler <ul style="list-style-type: none">- Rehberlik ve Psikolojik Danışma Hizmetleri Yönetmeliği- Millî Eğitim Bakanlığı İlköğretim ve Ortaöğretim Kurumları Sosyal Etkinlikler Yönetmeliği- Millî Eğitim Bakanlığı Bayrak Törenleri Yönergesi- Millî Eğitim Bakanlığı Okul Kütüphaneleri Standart Yönetmeliği- Millî Eğitim Bakanlığı Okul Kütüphaneleri Yönetmeliği
7-	Öğrenci İşleri <ul style="list-style-type: none">- Ortaöğretim Kurumları Yönetmeliği- Okul Servis Araçları Hizmet Yönetmeliği
8-	Personel İşleri <ul style="list-style-type: none">- Millî Eğitim Bakanlığı İzin Yönergesi- Devlet Memurlarının Tedavi ve Cenaze Giderleri Yönetmeliği- Kamu Kurum Ve Kuruluşlarında Çalışan Personelin Kılık Ve Kıyafetine Dair Yönetmelik- Memurların Hastalık Raporlarını Verecek Hekim ve Sağlık Kurulları Hakkında Yönetmelik- Millî Eğitim Bakanlığı Personelinin Görevde Yükselme, Unvan Değişikliği Ve Yer Değiştirme Suretiyle Atanması Hakkında Yönetmelik- Öğretmenlik Kariyer Basamaklarında Yükselme Yönetmeliği
9-	İsim ve Tanıtım <ul style="list-style-type: none">- Millî Eğitim Bakanlığı Kurum Tanıtım Yönetmeliği- Millî Eğitim Bakanlığına Bağlı Kurumlara Ait Açma, Kapatma ve Ad Verme Yönetmeliği

2.4 Üst Politika Belgeleri Analizi

Üst politika belgeleri;

- 12. Kalkınma Planı
- Cumhurbaşkanlığı Programı,
- Orta Vadeli Program,
- Cumhurbaşkanlığı Yıllık Programı,
- Millî Eğitim Bakanlığı Stratejik Planı,
- İl Millî Eğitim Müdürlüğü Stratejik Planı,
- İlçe Millî Eğitim Müdürlüğü Stratejik Planı

Tablo 3. Üst Politika Belgeleri Analizi Tablosu

ÜST POLİTİKA BELGESİ	İLGİLİ BÖLÜM/ REFERANS	VERİLEN GÖREVLER/İHTİYAÇLAR
12. Kalkınma Planı	İlgili Bölümler	5 yıllık hedefleri içeren Stratejik Plan hazırlanması
Cumhurbaşkanlığı Programı	İlgili Bölümler	5 yıllık hedefleri içeren Stratejik Plan hazırlanması
Orta Vadeli Program	İlgili Bölümler	5 yıllık hedefleri içeren Stratejik Plan hazırlanması
Cumhurbaşkanlığı Yıllık Programı	İlgili Bölümler	5 yıllık hedefleri içeren Stratejik Plan hazırlanması
5018 sayılı Kamu Mali Yönetimi ve Kontrol Kanunu	• 9. Madde, • 41. Madde	Kurum Faaliyetlerinde bütçenin etkin ve verimli kullanımı Stratejik Plan Hazırlama Performans Programı Hazırlama Faaliyet Raporu Hazırlama
30344 sayılı Kamu İdarelerinde Stratejik Plan Hazırlamaya İlişkin Usul ve Esaslar Hakkında Yönetmelik	Tümü	5 yıllık hedefleri içeren Stratejik Plan hazırlanması
Kamu İdareleri İçin Stratejik Plan Hazırlama Kılavuzu	Tümü	5 yıllık hedefleri içeren Stratejik Plan hazırlanması
MEB 2023-2028 Stratejik Planı	Tümü	MEB Politikaları Konusunda Taşra Teşkilatına Rehberlik
Kamu İdarelerince Hazırlanacak Performans Programları Hakkında Yönetmelik	Tümü	5 yıllık kurumsal hedeflerin her bir mali yıl için ifade edilmesi
Kamu İdarelerince Hazırlanacak Faaliyet Raporu Hakkında Yönetmelik	Tümü	Her bir mali yıl için belirlenen hedeflerin gerçekleştirme durumlarının tespiti, raporlanması
Bursa İl MEM 2024-2028 Stratejik Planı	Tümü	
Osmangazi İlçe MEM 2024-2028 Stratejik Planı	Tümü	

2.5 Faaliyet Alanları ile Ürün/Hizmetlerin Belirlenmesi

Tablo 4. Faaliyet Alanlar/Ürün ve Hizmetler Tablosu

FAALİYET ALANI	ÜRÜN/HİZMETLER
Öğretim-eğitim faaliyetleri	Öğrenci İşleri Kayıt-nakil işleri Devam-devamsızlık Sınıf geçme Sınav hizmetleri
Rehberlik faaliyetleri	Öğrencilere rehberlik yapmak Velilere rehberlik etmek Rehberlik faaliyetlerini yürütmek
Sosyal faaliyetler	Planlanan ve gerçekleştirilen sosyal faaliyetlerle öğrencilerin kendini ifade etme becerilerini geliştirmek, özgüvenini yükseltmek, sosyal yönü güçlü bireyler olarak yetişmelerini sağlamak.
Sportif faaliyetler	Planlanan ve gerçekleştirilen sportif faaliyetlerle sinir, kas ve eklem koordinasyonunu geliştirebilme, iyi duruş alışkanlığı edinebilme, fiziksel yetenek ve hareket kabiliyetlerini yükselterek sağlıklı ve dinamik bireyler olarak yetişmelerini sağlamak.
Kültürel ve sanatsal faaliyetler	Planlanan ve gerçekleştirilen kültürel ve sanatsal etkinliklerin sunduğu yaşam deneyimi ile öğrencilerin ilgi alanlarını genişletmek, düşüncelerini ifade edip yeni fikirleri deneme imkânı bulabildikleri görmek, kendilerini daha iyi tanıma ve keşfetme olanağını sağlamak, hayal dünyalarını geliştirmek. Beden, ruh ve zihin sağlığını pozitif yönde etkileyerek olumlu bir benlik algısına sahip olmalarına yardımcı olmak.
İnsan kaynakları faaliyetleri (mesleki gelişim faaliyetleri, personel etkinlikleri...)	Çalışanları organize ederek kurumun performansını arttırmak, güçlü ilişkiler kurulmasını sağlayacak etkinlikler gerçekleştirmek.
Okul aile birliği faaliyetleri	Aile-okul iş birliğinin iki avantajı vardır: Birincisi, ailenin okula ve öğrenciye gösterdiği ilgi, motivasyonu sağlar. İkincisi ise, okulun yapısını, değerlerini ve standartlarını tanıyan aileler çocuklarını daha iyi yönlendirebilirler

2.6 Paydaş Analizi

Paydaş analizi kapsamında, öncelikle paydaşlar belirlenerek iç ve dış paydaş olarak tasnif edilmiştir. Katılımcılığı artırmak ve paydaş görüşlerini plana yansıtılabilmek amacıyla anket uygulaması, mülakat, atölye çalışması ve toplantılardan yararlanılmıştır.

Tablo 5. Paydaş Beklentilerini İzleme Kanalları

PAYDAŞ	GERİ BİLDİRİM KANALI	GERİ BİLDİRİM
Öğrenci	Dilek kutusu, görüşme, memnuniyet anketleri, öğrenci formu	Öğrenci sorunları, şikâyetler, dilek ve öneriler, memnuniyet düzeyi
Veli	Dilek kutusu, görüşme, memnuniyet anketleri, WEB sayfası, toplantılar	Veli beklentileri, dilek-öneri-şikâyetler, memnuniyet düzeyi, öğrenci bilgileri.
Çalışanlar	Dilek kutusu, görüşme, memnuniyet anketleri, toplantılar, öğretmen bilgi formu.	Beklentiler, dilek-öneri-şikâyetler, projeleri, kişisel istekleri.
Üst Kurumlar	Resmi yazılar, toplantılar, WEB sayfaları, yazışma kanalları	Üst kurum beklentileri, değişiklikler.
Toplum, STK'lar, TÜBİTAK	Konferans, sempozyum, seminer, toplantılar, basın, proje sergileri, anketler.	Sosyal Bilimler Liselerinin toplumdaki karşılığı.
Ortaokullar	Tanıtım gezileri.	Ortaokul öğrencilerinin beklentileri.
Üniversiteler	Geziler, toplantılar, sempozyum ve seminerler.	Üniversitelerin "Lise Mezunu" beklentileri

Tablo 6. Paydaş Sınıflandırma ve Önceliklendirme Tablosu

PAYDAŞLAR	İÇ PAYDAŞ	DIŞ PAYDAŞ	HİZMET ALAN	NEDEN PAYDAŞ	PAYDAŞIN KURUM FAALİYETLERİNİ ETKİLEME DERECESİ	PAYDAŞIN TALEPLERİNE VERİLEN ÖNEM	SONUÇ
					Tam 5, Çok 4, Orta 3, Az 2, Hiç 1		
					1,2,3 İzle 4,5 Bilgilendir	1,2,3 Gözet 4,5 Birlikte	
Üst Kurumlar		X		Amaçlarımıza ulaşmada destek için iş birliği içinde olmamız gereken kurum	5	5	Bilgilendir, birlikte çalış
Veliler		X	X	Doğrudan ve dolaylı hizmet alan	4	4	Bilgilendir, birlikte çalış
Okul Aile Birliği	X		X	Amaçlarımıza ulaşmada destek için iş birliği içinde olmamız gereken kurum	5	5	Bilgilendir, birlikte çalış
Öğrenciler	X		X	Varoluş sebebimiz	5	5	Bilgilendir, birlikte çalış
Mahalle Muhtarı		X	X	Amaçlarımıza ulaşmada destek için iş birliği içinde olmamız gereken kurum	1	2	İzle, gözet
Ders Öğretmenleri	X			Amaçlarımıza ulaşmada destek için iş birliği içinde olmamız gereken kişiler	5	5	Bilgilendir, birlikte çalış
TÜBİTAK	X		X	Amaçlarımıza ulaşmada destek için iş birliği içinde olmamız gereken kurum	5	5	Bilgilendir, birlikte çalış
Belediyeler		X	X	Amaçlarımıza ulaşmada destek için iş birliği içinde olmamız gereken kurum	3	4	Bilgilendir, birlikte çalış
Sivil Toplum Örgütleri		X	X	Amaçlarımıza ulaşmada destek için iş birliği içinde olmamız gereken kurum	4	4	Bilgilendir, birlikte çalış
Üniversiteler		X		Amaçlarımıza ulaşmada destek için iş birliği içinde olmamız gereken kurum	4	4	Bilgilendir, birlikte çalış
Ortaokullar		X	X	Amaçlarımıza ulaşmada destek için iş birliği içinde olmamız gereken kurum	5	5	Bilgilendir, birlikte çalış

Paydaş anketlerine ilişkin ortaya çıkan temel sonuçlar şu şekildedir

Tablo 7. Öğrenci Anketi Sonuçları

	Kesinlikle Katılıyorum:5	Katılıyorum:4	Kısmen Katılıyorum:3	Kararsızım:2	Katılmıyorum:1	ORTALAMA
1	Öğretmenlerimle ihtiyaç duyduğumda rahatlıkla görüşebilirim.					3,875
2	Okul müdürü ile ihtiyaç duyduğumda rahatlıkla konuşabiliyorum.					2,910
3	Okulun rehberlik servisinden yeterince yararlanabiliyorum.					2,778
4	Okula ilettiğimiz öneri ve isteklerimiz dikkate alınır.					2,583
5	Okulda kendimi güvende hissediyorum.					3,681
6	Okulda öğrencilerle ilgili alınan kararlarda bizlerin görüşleri alınır.					2,590
7	Öğretmenler yeniliğe açık olarak derslerin işlenişinde çeşitli yöntemler kullanmaktadır.					3,681
8	Derslerde konuya göre uygun araç gereçler kullanılmaktadır.					3,715
9	Teneffüslerde ihtiyaçlarımı giderebiliyorum.					3,111
10	Okulun içi ve dışı temizdir.					3,042
11	Okulun binası ve diğer fiziki mekânlar yeterlidir.					2,701
12	Okul kantininde satılan malzemeler sağlıklı ve güvenlidir.					2,243
13	Okulumuzda yeterli miktarda sanatsal ve kültürel faaliyetler düzenlenmektedir.					3,965

Tablo 8. Öğretmen Anketi Sonuçları

	Kesinlikle Katılıyorum:5	Katılıyorum:4	Kısmen Katılıyorum:3	Kararsızım:2	Katılmıyorum:1	ORTALAMA
1	Okulumuzda alınan kararlar, çalışanların katılımıyla alınır.					3,097
2	Kurumdaki tüm duyurular çalışanlara zamanında iletilir.					4,097
3	Her türlü ödüllendirmede adil olma, tarafsızlık ve objektiflik esastır.					3,516
4	Kendimi, okulun değerli bir üyesi olarak görürüm.					3,935
5	Çalıştığım okul bana kendimi geliştirme imkânı tanımaktadır.					3,903
6	Okul, teknik araç ve gereç yönünden yeterli donanıma sahiptir.					2,903
7	Alanıma ilişkin yenilik ve gelişmeleri takip eder ve kendimi güncellerim.					3,710
8	Okulda çalışanlara yönelik sosyal ve kültürel faaliyetler düzenlenir.					3,774
9	Okulda öğretmenler arasında ayırım yapılmamaktadır.					3,129
10	Okulumuzda yerelde ve toplum üzerinde olumlu etki bırakacak çalışmalar yapmaktadır.					4,613
11	Yöneticilerimiz, yaratıcı ve yenilikçi düşüncelerin üretilmesini teşvik etmektedir.					3,903
12	Yöneticiler, okulun vizyonunu, stratejilerini, iyileştirmeye açık alanlarını vs. çalışanlarla paylaşır.					3,839
13	Okulumuzda sadece öğretmenlerin kullanımına tahsis edilmiş yerler yeterlidir.					2,645

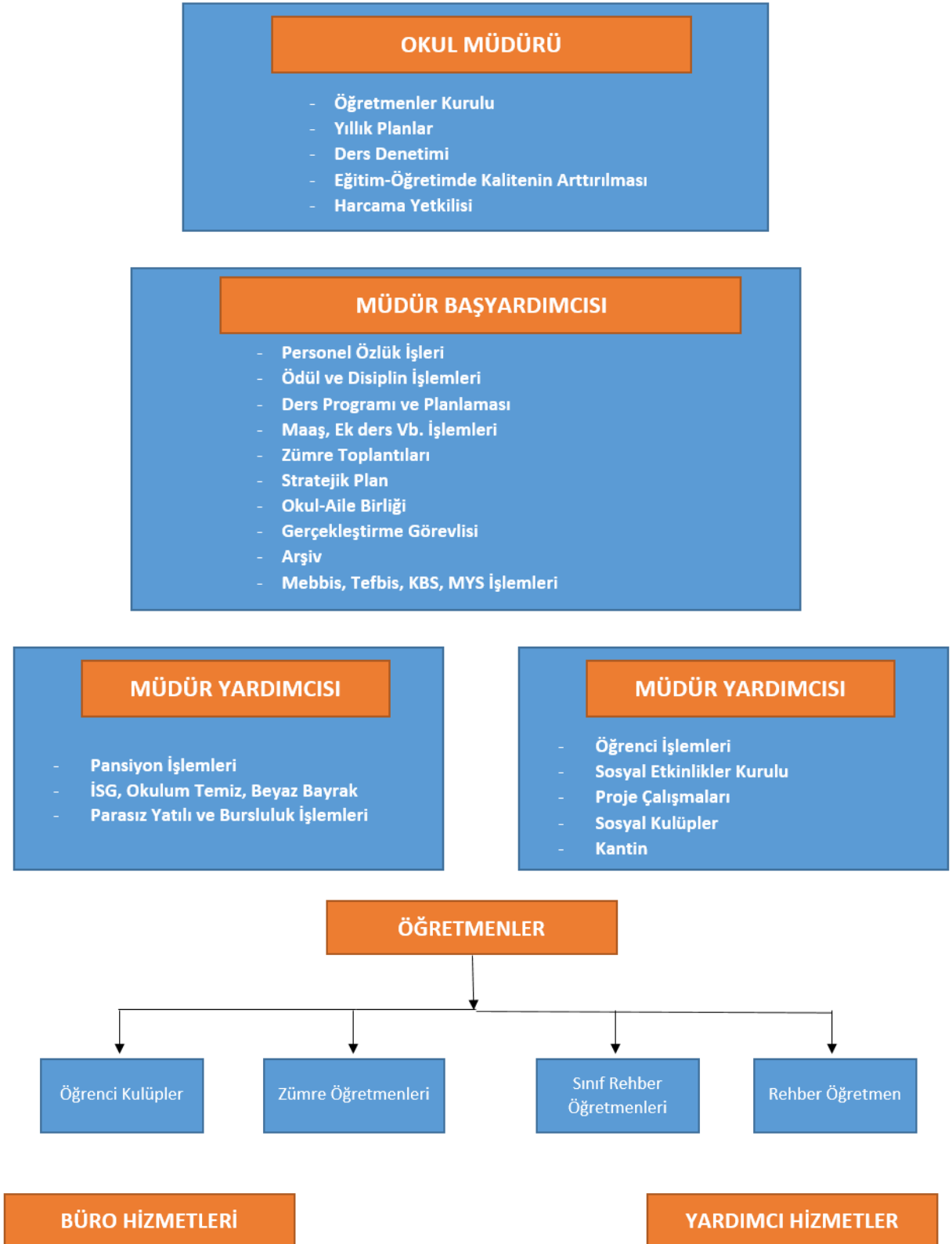
Tablo 9. Veli Anketi Sonuçları

	Kesinlikle Katılıyorum:5	Katılıyorum:4	Kısmen Katılıyorum:3	Kararsızım:2	Katılmıyorum:1	ORTALAMA
1	İhtiyaç duyduğumda okul çalışanlarıyla rahatlıkla görüşebiliyorum.					4,215
2	Bizi ilgilendiren okul duyurularını zamanında öğreniyorum.					4,496
3	Öğrencimle ilgili konularda okulda rehberlik hizmeti alabiliyorum.					3,904
4	Okula ilettiğim istek ve şikâyetlerim dikkate alınıyor.					3,731
5	Öğretmenler yeniliğe açık olarak derslerin işlenişinde çeşitli yöntemler kullanmaktadır.					3,908
6	Okulda yabancı kişilere karşı güvenlik önlemleri alınmaktadır.					3,762
7	Okulda bizleri ilgilendiren kararlarda görüşlerimiz dikkate alınır.					3,777
8	E-Okul Veli Bilgilendirme Sistemi ile okulun internet sayfasını düzenli olarak takip ediyorum.					4,042
9	Çocuğumun okulunu sevdiğini ve öğretmenleriyle iyi anlaştığını düşünüyorum.					4,315
10	Okul, teknik araç ve gereç yönünden yeterli donanıma sahiptir.					3,638
11	Okul her zaman temiz ve bakımlıdır.					3,981
12	Okulun binası ve diğer fiziki mekânlar yeterlidir.					3,235
13	Okulumuzda yeterli miktarda sanatsal ve kültürel faaliyetler düzenlenmektedir.					3,958

2.7 Kuruluş İçi Analiz

Bu bölümde okulumuzun; teşkilat yapısı, insan kaynaklarının yetkinlik düzeyi, kurum kültürü, teknoloji ve bilişim altyapısı, fiziki ve mali kaynaklara ilişkin analizlere yer verilmiştir.

2.7.1 Teşkilat Şeması



2.7.2 İnsan Kaynakları

Bu bölümde; okulumuz personeline ilişkin nicel veriler ile personelin sahip olduğu niteliklerin analizi yapılmıştır.

Tablo 10. Çalışanların Görev Dağılımı

ÇALIŞANIN ÜNVANI	GÖREVLERİ
Okul Müdürü	Okulun en üst düzey yöneticisi olarak görev yapar. Öğretmenleri, personeli, öğrencileri ve velileri yönetir ve okulun günlük işleyişini denetler. Aynı zamanda, eğitim programlarını, öğretim metotlarını ve okul hedeflerini belirler ve bu hedeflerin başarılması için çalışır.
Müdür Başyardımcısı	Eğitim ve öğretim, yönetim, rehberlik ve denetim işlerinin planlı, düzenli ve amacına uygun olarak yürütülmesinden sorumludur. Personel özlük işleri, öğrenci ödül ve disiplin işlemleri, kurul ve komisyonlara başkanlık eder.
Müdür Yardımcısı	Okulda kullanılan defter, çizelge ve form gibi belgeler ile ilgili işleri yürütür. Nöbetçi öğretmen ve öğrenci çizelgesini hazırlar. Düzen sağlamak için nöbet çizelgesini takip eder. Kaynakların etkili ve verimli kullanılmasını sağlar.
Öğretmenler	Öğrencilerin öğrenme potansiyelini ortaya çıkarmak, öğrencileri eğitmek, yeteneklerini geliştirmek ve onları gelecekteki hayatlarına hazırlamak için çalışırlar.
Yönetim İşleri ve Büro Memuru	Yazıları, resmî yazışmalarda uygulanacak esas ve usuller hakkında yönetmelik hükümlerine uygun olarak zamanında hazırlamak ve yazıların takibini yapmak, göreviyle ilgili kayıtları mevzuatına uygun olarak tutmak, evrak ve belgeleri arşivlemek, görev alanıyla ilgili amirlerince verilecek diğer görevleri yapmak.
Yardımcı Hizmetler Personeli	Kurumun temizlik, yemek yapımı, malzeme taşınması, boşaltılması ve yüklemesi ile evrakın ilgili yerlere götürülüp getirilmesi gibi görevleri yerine getiren servistir. Yardımcı hizmetler servisinde aşçı, hizmetli gibi personel görev yapar.

Tablo 11. İdari Personelin Hizmet Süresine İlişkin Bilgiler

HİZMET SÜRELERİ	2024 YILI İTİBARIYLA	
	KİŞİ SAYISI	%
1-4 Yıl	0	0
5-6 Yıl	0	0
7-10 Yıl	0	0
20 ve üzeri	4	%100

Tablo 12. Öğretmenlerin Hizmet Süreleri (Yıl İtibarıyla)

HİZMET SÜRELERİ	KADIN	ERKEK	HİZMET YILI ORT.	TOPLAM
1-3 Yıl	0	0	0	0
4-6 Yıl	0	0	0	0
7-10 Yıl	2	3	9	5
11-15 Yıl	2	3	12	5
16-20	0	3	17	3
20 ve üzeri	8	9	25	17

Tablo 13. Kurumdaki Mevcut Hizmetli/ Memur Sayısı

	GÖREVİ	ERKEK	KADIN	HİZMET YILI ORT.	TOPLAM
1	V.H.K.İ.	1	0	15	1
2	Memur	0	0	0	0
3	Geçici İşçi	0	2	6	2
4	Hizmetli	1	1	7	2
5	Aşçı	1	2	12	3
6	İŞKUR Personeli	0	3	1	3

Tablo 14. Okul Rehberlik Hizmetleri

MEVCUT KAPASİTE				MEVCUT KAPASİTE KULLANIMI VE PERFORMANS					
Psikolojik Danışman Norm Sayısı	Görev Yapan Psikolojik Danışman Sayısı	İhtiyaç Duyulan Psikolojik Danışman Sayısı	Görüşme Odası Sayısı	Danışmanlık Hizmeti Alan			Rehberlik Hizmetleri ile İlgili Düzenlenen Eğitim/Paylaşım Toplantısı vb. Faaliyet Sayısı		
				Öğrenci Sayısı	Öğretmen Sayısı	Veli Sayısı	Öğretmenlere Yönelik	Öğrencilere Yönelik	Velilere Yönelik
1	1	0	1	424	30	424	4	34	5

2.7.3 Teknolojik Düzey

Okulumuzun teknolojik altyapısı ve teknolojiyi kullanabilme düzeyine ilişkin analizi yapılmıştır.

Tablo 15. Teknolojik Araç-Gereç Durumu

EKİPMAN	SAYI	EKİPMAN	SAYI
Akıllı Tahta Sayısı	29	TV Sayısı	6+4
Masaüstü Bilgisayar Sayısı	32+2	Yazıcı Sayısı	4+2
Taşınabilir Bilgisayar Sayısı	5	Fotokopi Makinası Sayısı	2
Projeksiyon Sayısı	1	İnternet Bağlantı Hızı	100 Mbps

Tablo 16. Fiziki Mekân Durumu

FİZİKİ MEKÂN	VAR	YOK	ADEDİ	İHTİYAÇ
Öğretmen Çalışma Odası	X		1	1
Ekipman Odası	X		1	
Kütüphane	X		1	
Rehberlik Servisi	X		1	
Resim Odası		X		1
Müzik Odası		X		1
Çok Amaçlı Salon	X		1	
Spor Salonu		X		1
Konferans Salonu		X		1
Fen Laboratuvarı		X		1
Pansiyon	X		2	
Beceri Atölyesi	X		1	1
Bilgisayar Laboratuvarı	X		1	

Tablo 17. Okul Yerleşkesine İlişkin Bilgiler

OKUL BÖLÜMLERİ	
Okul Kat Sayısı	5
Derslik Sayısı	25
Derslik Alanı (m2)	59,1 - 52,6
Derslik Alanları Toplamı (m2)	1.401,9
Kullanılan Derslik Sayısı	17
Şube Sayısı	16
İdari Odaların Alanı (m2)	194,9
Öğretmenler Odası (m2)	79,3
Kütüphane Alanı (m2)	189
Çok Amaçlı Salon Alanı (m2)	146,2 (133 koltuklu)
Kantin Alanı (m2)	65,5
Okul Oturum Alanı (m2)	1.189,28
Okul Bahçesi (Açık Alan)(m2)	13.807
Okul Kapalı Alan (m2)	5.946,4
Tuvalet Sayısı	25
Pansiyon Oturum Alanı (m2)	852
Pansiyon Kapalı Alan (m2)	5946,4

2.7.4 Mali Kaynaklar

Okulumuzun mali kaynak analizi ařađıda belirtilmiřtir. Bütçe işlemleri okul müdürü ve müdür yardımcıları tarafından yürütülür.

Tablo 18. Kaynak Tablosu

KAYNAKLAR	2023	2024	2025	2026	2027	2028
Genel Bütçe	245.641,35	270.000,00	310.000,00	360.000,00	420.000,00	480.000,00
Okul Aile Birliđi	188.629,50	200.000,00	230.000,00	270.000,00	350.000,00	450.000,00
Özel İdare	0	0	0	0	0	0
Kira Gelirleri	58.536,00	60.000,00	100.000,00	150.000,00	210.000,00	280.000,00
Döner Sermaye	0	0	0	0	0	0
Dıř Kaynak/Projeler	0	0	0	0	0	0
Diđer	0	0	0	0	0	0
TOPLAM	492.806,85	530.000,00	640.000,00	780.000,00	980.000,00	1.210.000,00

Tablo 19. Gelir-Gider Tablosu

YILLAR	2021		2022		2023	
HARCAMA KALEMLERİ	GELİR	GİDER	GELİR	GİDER	GELİR	GİDER
Temizlik		67.574,21		104.288,60		138.509,40
Küçük Onarım		4.335,12		8.232,57		11.654,79
Bilgisayar Harcamaları		12.555,89		19.455,23		23.855,56
Genel Hizmet Alımları		16.585,45		32.256,32		47.958,08
Ulařım Giderleri		252,00		400,00		1.342,00
Sosyal Faaliyetler		6.580,00		14.698,41		25.699,14
Kırtasiye		18.987,23		30.588,25		42.252,49
Donatım		14.121,33		27.276,88		54.025,70
GENEL TOPLAM		140.991,23		237.196,26		345.297,16

2.7.5 İstatistiki Veriler

Tablo 20. Okulumuzda yer alan sınıfların öğrenci sayıları (2023-2024)

SINIFI	ERKEK	KIZ	TOPLAM
HAZ-A	9	18	27
HAZ-B	10	16	26
9-A	13	16	29
9-B	13	15	28
9-C	5	25	30
10-A	14	12	26
10-B	16	13	29
10-C	16	13	29
11-A	14	13	27
11-B	14	16	30
11-C	12	14	26
11-D	15	14	29
11-E	16	13	29
12-A	10	12	22
12-B	9	8	17
12-C	11	9	20
TOPLAM	197	227	424

Tablo 21. Okulda Yapılan Başlıca Faaliyetlere İlişkin Veriler

No	FAALİYETLER		VERİLER		
			2021	2022	2023
1	Üniversiteler ile imzalanan protokol sayısı		1	2	2
2	Ders, proje ve etkinliklere katılan akademisyen sayısı		3	8	15
3	Sosyal sorumluluk projelerine katılan öğrenci oranı		14	72	184
4	Obezite ve diğer sağlık sorunları konusunda yapılan faaliyet sayısı		2	5	8
5	Yazı atölyesinden yararlanan öğrenci sayısı		6	42	88
6	Yükseköğrenime yerleşen öğrenci oranı (%)		% 86	% 80	% 85
7	Sosyal, kültürel faaliyetlere katılan öğrenci oranı	Edebi (kompozisyon, şiir, tiyatro, panel)	18	224	345
		Sportif	4	86	180
		Sanatsal (müzik, resim vb.)	12	104	356
		Bilimsel	3	184	260
		Değerler Eğitimi	65	380	412
		Diğer (gezi, fuar, sergi vb.)	16	120	265

2.8 Çevre Analizi (PESTLE)

Okulumuzun aşağıda yer alan değişkenler açısından değerlendirilmesi yapılmalıdır. Değişkenler ile ilgili açıklamalar II. Bölümde yer almaktadır.

POLİTİK VE YASAL ETKENLER	EKONOMİK ETKENLER
<p>1.Öncelikle bakanlık, il, ilçe stratejik planları incelendi, okulumuzun yasal yükümlülükleri, personelimizin hak ve sorumlulukları belirlendi, gerekli kurul ve komisyonlar oluşturuldu.</p> <p>Bu çalışmalar esnasında okul personelimizin yetersiz olduğu görüldü.</p> <p>2.Yeni öğretim programlarının benimsendiği, öğrenci merkezli eğitime önem verildiği, okul personelimizin deneyimli, dinamik ve istekli olduğu tespit edildi.</p> <p>3.Okulumuz ile ilgili yapılan çalışan – öğrenci-veli ve toplum memnuniyet anketlerinin çok olumlu, ümit verici olduğu tespit edilmiştir.</p>	<p>1. Okulumuzun okul-aile birliği ve kantin kirası azda olsa düzenli gelir kaynaklarıdır. Bakanlığımızca her yıl düzenli olarak genel bütçeden okulumuzun ihtiyaçları için ödenek geldiği görülmektedir. Okulumuz binası dirigörünmekte ancak boya badana ve lavaboların elden geçirilmesine ihtiyaç duyulmaktadır.</p>

SOSYAL-KÜLTÜREL ÇEVRE DEĞİŞKENLERİ	ÇEVRESEL ETKENLER
<p>1. Bölge insanı ve dışarıdan gelen işçi, memur veliler; eğitimin önemini kavramış olup yaptıkları katkı ve destekle çocuklarını okutmanın çabası içine girmişlerdir.</p>	<p>1. Sıfır Atık projesi desteklenerek okulumuzda dönüştürülebilecek atıklar Geri Dönüşüm alanında depolanarak belediye yetkililerine tutanak karşılığı teslim edilmektedir.</p> <p>2. Okul bahçemize ağaç dikimi devam etmektedir.</p> <p>3. Sosyal sorumluluk kapsamında yılda iki kez öğrencilerimiz önceden belirlenen mevkilerde çevre temizliği yapmaktadır.</p>

TEKNOLOJİK ETKENLER
<p>1.Teknolojide yaşanan hızlı gelişim ve bugelişime paralel olarak oluşan yeniliklerin toplum tarafından benimsenmesi ile teknolojinin gelişmesiyle yeni öğrenme ve etkileşim, bilgilere erişim, olanakları artmaktadır. Ancak teknolojideki bu hızlı gelişim ve yenilikler, kullanım amacına göre tehditler içermekte ve kötü alışkanlıklar da kazandırmaktadır. Çevremizdeki bazı internet salonları bilinçsizce kullanılmaktadır.</p> <p>2.Eğitim sistemimizde e-devlet, e-okul uygulamalarından olumlu yönde faydalanmaktadır.</p> <p>3.Okulumuzda da internet bağlantısı ve bilişim sınıfları bulunmakta ve okul personeli ile öğrencilerimiz azami ölçüde faydalanmaktadır.</p>

2.9 Güçlü ve Zayıf Yönler ile Fırsatlar ve Tehditler (GZFT) Analizi

Okulumuzun temel istatistiklerinde verilen okul künyesi, çalışan bilgileri, bina bilgileri, teknolojik kaynak bilgileri ve gelir gider bilgileri ile paydaş anketleri sonucunda ortaya çıkan sorun ve gelişime açık alanlar iç ve dış faktör olarak değerlendirilerek GZFT tablosunda belirtilmiştir. Dolayısıyla olguyu belirten istatistikler ile algıyı ölçen anketlerden çıkan sonuçlar tek bir analizde birleştirilmiştir.

Kurumun güçlü ve zayıf yönleri donanım, malzeme, çalışan, iş yapma becerisi, kurumsal iletişim gibi çok çeşitli alanlarda kendisinden kaynaklı olan güçlülükleri ve zayıflıkları ifade etmektedir ve ayırmda temel olarak okul müdürü/müdürlüğü kapsamında bakılarak iç faktör ve dış faktör ayrımı yapılmıştır.

İçsel Faktörler

Tablo 22. Güçlü Yönler

Öğrenciler	-Öğrencilerin yüksek puanla geliyor olması -Öğrencilerimizin okul vizyonuna uygun sosyal bilimler alanındaki bölümlere yerleşmeleri -Öğrencilerimizin bir üst öğrenime hazırlanırken okulun bu akademik beklentiyi karşılayacak oranda kurslar düzenlemesi
Çalışanlar	-Öğrencilerimizin bir üst öğrenime hazırlanırken öğretmenlerin bu akademik beklentiyi karşılayacak oranda kurslar düzenlemesi. -Öğretmenlerin proje okul kriterlerine göre alınması
Veliler	-Okulun misyon ve vizyonunu destekleyen veli profilinin olması
Bina ve Yerleşke	-Sınıf şube sayısının ideal olması -Öğrencilerimizin dinlenebilecekleri alanlarının olması -Okul alanının büyük ve yeşil olması; futbol, basketbol, voleybol alanlarının ve toplantı salonunun olması -Okulumuza ait pansiyonun olması
Donanım	-Okulumuzun teknolojik donanımının yeterli olması -Okulun zengin bir kütüphaneye sahip olması
Bütçe	-Kırtasiye, özellikle de fotokopi ihtiyacının yeterli düzeyde karşılanması
Yönetim Süreçleri	-Bütün sınavların dönüşümlü sınıf oturma sistemi içerisinde yapılarak ölçme güvenilirliğini artırılması -Sosyal, kültürel ve akademik faaliyetlere etkin katılımın sağlanması ve desteklenmesi
İletişim Süreçleri	-Çalışanların kurum kültürüne sahip olması -Personelin özverili ve uyumlu çalışması

Tablo 23. Zayıf Yönler

Öğrenciler	-Öğrenciler arası iletişim eksikliği
Çalışanlar	-Çalışanlara yönelik sosyal faaliyetlerin yeterli düzeyde olmaması
Veliler	-Velilerin okula ziyaretlerinin yeterli düzeyde olmaması
Bina ve Yerleşke	-Okulumuza ait kapalı spor salonunun olmaması -Okulumuza büyük bir konferans salonunun olmaması -Okulumuzda yeterli sayıda atölye laboratuvar alanı olmaması (başka bir okulla 2020'den beri aynı binanın paylaşılması)
Donanım	-Fotokopi makinası sayısının yeterli sayıda olmaması
Bütçe	-Okulun ekonomik gücünün istenilen düzeyde olmaması
Yönetim Süreçleri	-Yardımcı personel ve memur sayısının yetersiz olması
İletişim Süreçleri	-Kurum içi iletişimin yeterli düzeyde olmaması

Dışsal Faktörler

Tablo 24. Fırsatlar

Politik	-Bursa'nın il olarak eğitime verdiği önem -Yerel yönetimlerin ve STK'ların eğitim-öğretimi teşvik eden faaliyetler tertiplemesi
Ekonomik	-FATİH projesi kapsamında akıllı tahtaların okulumuzda mevcut olması
Sosyolojik	-Şehrimizde halka açık kütüphanelerin varlığı noktasında imkânların geniş olması -Okulun şehrin ana güzergah bir konumda olması -Okula ulaşımın rahat olmaması -Yurtdışı gezileriyle öğrencilerin başka ülkeleri tanıma imkânı sunulması -Akademisyen, yazar ve meslek temsilcileri ile öğrencileri bir araya getirme imkânının sağlanması - Okulun Yabancı Diller Yüksek Okulu ile yan yana olması
Teknolojik	-Şehrimizde eğitim ve öğretimle ilgili fuarların sık sık düzenlenmesi
Mevzuat-Yasal	-Proje okul olmasının getirdiği avantajlar
Ekolojik	-Bursa'nın ekolojik yönden zengin bir çevre imkanının olması

Tablo 25. Tehditler

Ekonomik	-Bulunduğu muhit itibariyle yürüyerek gidilecek mesafede yerleşim alanı bulunmamaktadır. Dolayısıyla paydaşlarımız ulaşım aracı kullanmak zorundadır. Bu durum ekonomik yönden paydaşlarımızı olumsuz etkilemektedir.
Sosyolojik	-Başka bir okulla 2020'den beri aynı binanın paylaşılması nedeniyle kurum kültürünün olumsuz etkilenmesi ve öğrenciler arasındaki bağların zayıflaması -Okul kantininin ihtiyaçları karşılamada yetersiz kalması
Teknolojik	-Fen laboratuvarının olmaması
Çevresel	-Fabrikaların, sanayi tesislerinin yakınında olması, hava kirliliği -Ana arter üzerinde olmasından dolayı trafik gürültüsü ve toza maruz kalması
Ekolojik	-Okulumuz Bursa'nın olumsuz sonuçlara neden olabilecek ekolojik yapısından doğal olarak etkilenmektedir.(deprem, sel)

2.10 Tespit ve İhtiyaçların Belirlenmesi

GELİŞİM VE SORUN ALANLARI

Gelişim ve sorun alanları analizi ile GZFT analizi sonucunda ortaya çıkan sonuçların planın geleceğe yönelim bölümü ile ilişkilendirilmesi ve buradan hareketle hedef, gösterge ve eylemlerin belirlenmesi sağlanmaktadır.

Gelişim ve sorun alanları ayrımında eğitim ve öğretim faaliyetlerine ilişkin üç temel tema olan Eğitime Erişim, Eğitimde Kalite ve kurumsal Kapasite kullanılmıştır. Eğitime erişim, öğrencinin eğitim faaliyetine erişmesi ve tamamlamasına ilişkin süreçleri; Eğitimde kalite, öğrencinin akademik başarısı, sosyal ve bilişsel gelişimi ve istihdamı da dâhil olmak üzere eğitim ve öğretim sürecinin hayata hazırlama evresini; Kurumsal kapasite ise kurumsal yapı, kurum kültürü, donanım, bina gibi eğitim ve öğretim sürecine destek mahiyetinde olan kapasiteyi belirtmektedir.

Tablo 26. Erişim, Kalite, Kapasite

EĞİTİME ERİŞİM	EĞİTİMDE KALİTE	KURUMSAL KAPASİTE
Okullaşma Oranı	Akademik Başarı	Kurumsal İletişim
Okula Devam/ Devamsızlık	Sosyal, Kültürel ve Fiziksel Gelişim	Kurumsal Yönetim
Okula Uyum, Oryantasyon	Sınıf Tekrarı	Bina ve Yerleşke
Özel Eğitime İhtiyaç Duyan Bireyler	İstihdam Edilebilirlik ve Yönlendirme	Donanım
Yabancı Öğrenciler	Öğretim Yöntemleri	Temizlik, Hijyen
Hayat boyu Öğrenme	Ders araç gereçleri	İş Güvenliği, Okul Güvenliği, Taşıma ve servis

3.BÖLÜM

GELECEĞE BAKIŞ

3. GELECEĞE BAKIŞ

Okul Müdürlüğümüzün Misyon, vizyon, temel ilke ve değerlerinin oluşturulması kapsamında öğretmenlerimiz, öğrencilerimiz, velilerimiz, çalışanlarımız ve diğer paydaşlarımızdan alınan görüşler, sonucunda stratejik plan hazırlama ekibi tarafından oluşturulan Misyon, Vizyon, Temel Değerler; Okulumuz üst kuruluna sunulmuş ve üst kurul tarafından onaylanmıştır.

3.1 Misyon

Misyonumuz, okulumuzu Türk Milli Eğitim amaçları ışığında; dünü, bugünü ve geleceği bütünleştirecek, eğitim yönetiminin bilimsel yönetmeliğine uyan, sürekli kendini sorgulayan ve geliştiren, kurum içi dinamiklerini en etkin şekilde harekete geçiren, bilgi çağının standartlarını yakalamış, toplumun sosyal, kültürel ve sanatsal ihtiyaçlarını tespit edebilen, bu ihtiyaçlara çözüm bulma irade ve yeterliliğini kazanmış geleceği şekillendirebilecek donanım ve cesarete sahip öğrenciler yetiştiren, yerellikten evrenselliğe ulaşmayı hedef edinen, önümüzdeki yıllarda en çok tercih edilen ÇAĞDAŞ BİR EĞİTİM KURUMU haline gelmektir.

3.2 Vizyon

Sosyal yönden güçlü, yaratıcı düşünme gücüne sahip, geleceğin lider bireylerini yetiştirmek.

3.3 Temel Değerler

Tablo 26. Temel Değerlerimiz

Atatürkçülük	Beden ve ruh sağlığını koruma
İnançlara saygılı olma	Üretkenlik
Demokratik anlayış	Fırsat eşitliği
Akılcılık ve Bilimsellik	Yenilikçilik
İş birliği	Süreklilik
Adalet	Katılımcılık
Öz kültüre bağlılık	Liyakat
Kültürel değerlerimizin diğer ulusların değerleri ile bağdaştırılması	Fedakârlık
Doğa ve çevreyi koruma	Şeffaflık

3.4 Amaç, Hedef ve Performans Göstergesi ile Stratejiler

Tablo 27. Eğitim-Öğretime Erişim ve Katılım

TEMA I	EĞİTİM-ÖĞRETİME ERİŞİM ve KATILIM								
Amaç 1	Öğrencilerin okullaşma oranlarını artıran, uyum ve devamsızlık sorunlarını gideren, onlara katılım ve tamamlama imkânı sunan etkin bir eğitim ve öğretime erişim süreci hâkim kılınacaktır.								
Hedef 1.1	Öğrencilerin okula erişim, devam ve okulu tamamlama oranları artırılacaktır.								
Performans Göstergeleri	Hedefe Etkisi	Başlangıç Değeri	2024	2025	2026	2027	2028	İzleme Sıklığı	Rapor Sıklığı
PG 1.1.1 Bir eğitim ve öğretim yılında devamsızlık süresi 20 günden fazla olan öğrenci (%)	% 20	% 28	% 25	% 20	% 15	% 10	% 5	Her hafta	Her hafta
PG 1.1.2 Bir eğitim ve öğretim yılında sınıf tekrar eden öğrenci oranı (%)	% 0	% 0	% 0	% 0	% 0	% 0	% 0	Yıl boyunca	Yıl boyunca
PG 1.1.3 Bir eğitim ve öğretim yılında örgün eğitimden ayrılan öğrenci oranı (%)	% 20	% 0	% 0	% 0	% 0	% 0	% 0	Yıl boyunca	Yıl boyunca
PG 1.1.4 Okula kayıt olanların mezun olma oranı (%)	% 15	% 86	% 88	% 90	% 92	% 94	% 98	Yıl boyunca	Yıl boyunca
PG 1.1.5. Bir eğitim ve öğretim yılında destekleme ve yetiştirme kurslarına kayıt yaptıran öğrenci oranı (%)	% 20	% 72	% 74	% 76	% 78	% 82	% 86	Yıl boyunca	Yıl boyunca
PG 1.1.6. Destekleme ve yetiştirme kurslarındaki toplam ders saatinin 1/5'ine devam etmeyen öğrenci oranı	% 20	% 18	% 16	% 14	% 12	% 10	% 8	Yıl boyunca	Yıl boyunca
PG 1.1.7. Destek eğitiminden faydalanan özel eğitime gereksinimi olan öğrenci oranı	% 5	% 0,25	% 0,25	% 1	% 2	% 3	% 4	Yıl boyunca	Yıl boyunca
PG 1.1.8 Telafi eğitiminden faydalanan öğrenci sayısı	% 0	% 0	% 0	% 0	% 0	% 0	% 0	Yıl boyunca	Yıl boyunca
Koordinatör Birim	Okul idaresi								
İş Birliği Yapılacak Birimler	Devamsızlık komisyonu, rehberlik servisi, sınıf rehber öğretmenleri								
Riskler	Pandemi, Afetler								
Stratejiler	<p>S1. Öğrencilerin devamsızlık nedenleri belirlenecek, öğrenci ve veli iş birliğiyle bu nedenleri ortadan kaldırmaya yönelik çalışmalar yürütülecektir.</p> <p>S2. Öğrenci devamsızlığının olumsuz etkilerini azaltmaya yönelik eksik kazanımların giderilmesi amacıyla sosyal etkinlikler, uzaktan öğrenme olanaklarına ilişkin farkındalık çalışmaları gibi telafi tedbirleri alınacaktır.</p> <p>S3. Okula aidiyeti artırmak amacıyla diğer kurumlarla iş birliği yapılarak ortamının öğrencilerin akademik, sosyal, kültürel, sanatsal ve sportif faaliyetlere katılımı sağlanacaktır.</p> <p>S4. Sınıf tekrarı nedenleri araştırılarak buna yönelik önleyici tedbirler geliştirilecektir.</p> <p>S5. DYK kurslarına devamsızlık nedenleri araştırılarak devamsızlığı azaltacak çalışmalar yapılacaktır.</p> <p>S7. Özel eğitim ihtiyacı olan öğrencilerin uygun alanda eğitim alabilmeleri için rehberlik ve yönlendirme faaliyetleri yapılacaktır.</p>								
Maliyet Tahmini	14.000 TL								
Tespitler	Devamsızlık nedenleri anketi uygulanması, Öğrencilerin özel yetenek ve ilgilerinin rehberlik servisinde belirlenmesi.								
İhtiyaçlar	Okula devamin öneminin rehberlik servisi aracılığıyla çözümlenmeye çalışılması.								

Tablo 28. Eğitim-Öğretime Erişim ve Katılım

TEMA I	EĞİTİM-ÖĞRETİME ERİŞİM ve KATILIM									
Amaç 1	Öğrencilerin eğitim ve öğretime etkin katılımlarıyla süreci tamamlamalarını sağlamak.									
Hedef 1.2	Öğrencilerin ders dışı etkinliklere katılım oranları artırılabacaktır.									
Performans Göstergeleri	Hedefe Etkisi	Başlangıç Değeri	2024	2025	2026	2027	2028	İzleme Sıklığı	Rapor Sıklığı	
PG 1.2.1 Bir eğitim ve öğretim yılında bilimsel, sosyal, kültürel, sanatsal ve sportif alanlarda kurum içi ve kurum dışı faaliyete katılan öğrenci oranı (%)	% 30	% 90	% 92	% 94	% 96	% 98	% 100	Yıl boyunca	Yıl boyunca	
PG 1.2.2 Bir eğitim ve öğretim yılında sosyal sorumluluk ve toplum hizmeti çalışmaları faaliyetine katılan öğrenci oranı (%)	% 20	% 94	% 96	% 98	% 100	% 100	% 100	Yıl boyunca	Yıl boyunca	
PG 1.2.3 Bir eğitim ve öğretim yılında yerel, ulusal ve uluslararası proje, yarışma vb. etkinliklere katılan öğrenci oranı (%)	% 20	% 36	% 40	% 45	% 50	% 60	% 70	Yıl boyunca	Yıl boyunca	
PG 1.2.4 Bir eğitim ve öğretim yılında üniversitelerde yürütülen bilimsel, sosyal, kültürel, sanatsal ve sportif alanlardaki faaliyetlere katılan öğrenci oranı (%)	% 30	% 6	% 8	% 10	% 14	% 18	% 24	Yıl boyunca	Yıl boyunca	
Koordinatör Birim	Okul idaresi, zümre başkanları									
İş Birliği Yapılacak Birimler	Proje kurulu, rehberlik servisi									
Riskler	Pandemi, Afetler									
Stratejiler	<p>S1. Her bir öğrencinin bir kulüp faaliyetinde aktif olarak yer alması sağlanarak kulüp faaliyetlerinin etkinliği artırılabacaktır.</p> <p>S2. Öğrencilerin seviyelerine uygun olarak toplumsal sorunların çözümüne katkı sağlamak amacıyla afet ve acil durum, çevre, eğitim, spor, kültür ve turizm, sağlık ve sosyal hizmetler alanlarında toplum hizmeti faaliyetlerine katılımları artırılabacaktır.</p> <p>S3. Öğrencilerin yerel, ulusal ve uluslararası proje ve yarışmalara katılmaları teşvik edilecektir.</p> <p>S4. Okulda oluşturulacak öğrenci kulüpleri aracılığıyla yerel düzeyde etkinliklerin düzenlenmesi sağlanacaktır.</p> <p>S5. Üniversitelerle iş birliği yaparak öğrencilerimizin yükseköğretimi tanımlarını ve üniversitelerde yürütülen bilimsel, sosyal, kültürel, sanatsal ve sportif alanlardaki faaliyetlere katılımları sağlanacaktır.</p>									
Maliyet Tahmini	20.000 TL									
Tespitler	Öğrencilerin proje, kültürel sanatsal ve bilimsel etkinliklerine teşvik edilmesi.									
İhtiyaçlar	Öğrencilere daha fazla seminer verilmesi, Maddi olanakların artırılması için destekleyici bulunması.									

Tablo 29. Eğitim-Öğretimde Kalite

TEMA II	EĞİTİM-ÖĞRETİMDE KALİTE									
Amaç 2	Öğrencileri ilgi, yetenek ve akademik becerileri doğrultusunda üst öğretime hazırlanması, yaratıcı, yenilikçi, girişimci, üretken, medeniyet ve kalkınmaya destek veren, ekonomiye değer katan bireyler olarak yetiştirilmesi sağlanacaktır.									
Hedef 2.1	Öğrencilerin derstlerdeki akademik başarıları artırılacaktır.									
Performans Göstergeleri	Hedefe Etkisi	Başlangıç Değeri	2024	2025	2026	2027	2028	İzleme Sıklığı	Rapor Sıklığı	
PG 2.1.1 Matematik dersi yılsonu başarı puanı	% 20	66	68	70	71	72	73	Sınav sonrası	Sınav sonrası	
PG 2.1.2 Türk Dili ve Edebiyatı dersi yılsonu başarı puanı	% 20	75	76	77	78	79	80	Sınav sonrası	Sınav sonrası	
PG 2.1.3 Sosyal bilimler alan dersleri yılsonu başarı puanı	% 20	73	75	76	78	80	82	Sınav sonrası	Sınav sonrası	
PG 2.1.4 Fen bilimleri alan dersleri yılsonu başarı puanı	% 20	76	77	78	79	80	81	Sınav sonrası	Sınav sonrası	
PG 2.1.5 Yabancı dil dersleri yılsonu başarı puanı	% 10	82	83	84	84	85	85	Sınav sonrası	Sınav sonrası	
PG 3.1.6 Öğrenci başına okunan kitap ortalaması	% 10	14	15	16	17	17	18	Yıl boyunca	Yıl boyunca	
Koordinatör Birim	Okul idaresi, zümre başkanları									
İş Birliği Yapılacak Birimler	Kütüphanecilik Kulübü, zümre başkanları, öğretmenler									
Riskler	Pandemi, Afetler									
Stratejiler	<p>S1. Öğrencilerin kazanım eksiklikleri tespit edilerek destekleme ve yetiştirme kurslarıyla akademik yeterliklerinin artırılması sağlanacaktır.</p> <p>S2. Bakanlığın hazırladığı dijital platformlar aracılığıyla öğrencilerin tamamlayıcı ve destekleyici eğitim almaları sağlanacaktır.</p> <p>S3. Okulda düzenlenen münazara, panel vb. etkinlikler vasıtasıyla öğrencilerin dili kullanma ve kendilerini ifade etme becerileri geliştirilecektir.</p> <p>S4. Öğrencilerin kitap okumasını teşvik etmek için etkinlikler düzenlenecektir.</p> <p>S5. Okul içinde makale, kompozisyon yazma, resim yapma vb. yarışmalar düzenlenecek ve öğrencilerin ödüllendirilmesi sağlanacaktır.</p> <p>S6. Derstlerde proje tabanlı yöntem kullanılarak öğrencilerin analiz, sentez ve değerlendirme becerilerinin geliştirilmesi sağlanacaktır.</p> <p>S7. Her bir öğrencinin hazırbulunuşluk seviyesine uygun en az bir proje ve etkinliğe katılması sağlanacaktır.</p>									
Maliyet Tahmini	10.000 TL									
Tespitler	Ders başarılarının, kitap okumalarının akademik başarıya etkisinin kavratılması									
İhtiyaçlar	Etüt ve kurs planlanması									

Tablo 30. Eğitim-Öğretimde Kalite

TEMA II	EĞİTİM-ÖĞRETİMDE KALİTE									
Amaç 2	Öğrencileri ilgi, yetenek ve akademik becerileri doğrultusunda üst öğretime hazırlanması, yaratıcı, yenilikçi, girişimci, üretken, medeniyet ve kalkınmaya destek veren, ekonomiye değer katan bireyler olarak yetiştirilmesi sağlanacaktır.									
Hedef 2.2	Öğrencilerin ilgi, beceri ve yetenekler geliştirilerek üst öğrenime yerleşen öğrenci oranını artırmak									
Performans Göstergeleri	Hedefe Etkisi	Başlangıç Değeri	2024	2025	2026	2027	2028	İzleme Sıklığı	Rapor Sıklığı	
PG 2.2.1 Bir üst öğrenime yerleşen öğrenci oranı	% 20	% 84	% 85	% 86	% 87	% 88	% 89	Yılsunu	Yılsunu	
PG 2.2.2 Ön lisans programlarına yerleşen öğrenci oranı	% 10	0	0	0	0	0	0	Yılsunu	Yılsunu	
PG 2.2.3 Kariyer rehberliği faaliyetlerine dair ulaşılan öğrenci sayısı	% 20	194	225	285	305	335	375	Yılsunu	Yılsunu	
PG 2.2.4 Tercih danışmanlığı faaliyetlerinde yararlanan öğrenci sayısı	% 20	58	141	90	90	120	150	Yılsunu	Yılsunu	
PG 2.2.5 Kariyer rehberliği kapsamında yapılan faaliyet sayısı	% 20	11	12	13	13	14	15	Yılsunu	Yılsunu	
PG 2.2.6 Yüksek Öğretim Kurumları Sınavlarında (AYT) ilk 500-1000-5000-10000 'de yer alan öğrenci sayısı	% 10	19	22	25	27	29	30	Yılsunu	Yılsunu	
Koordinatör Birim	Okul idaresi, rehberlik servisi, zümre başkanları									
İş Birliği Yapılacak Birimler	Üniversiteler, Kariyer Danışmanları									
Riskler	Pandemi, Afetler									
Stratejiler	<p>S1. Destekleme ve yetiştirme kurslarıyla öğrencilerin genel derslerdeki yeterlilikleri artırılabacaktır.</p> <p>S2. Öğrencilere yönelik bakanlığın hazırlamış olduğu dijital platformlar aracılığı ile yüz yüze eğitime destek olmak üzere uzaktan eğitim imkânları oluşturulacaktır.</p> <p>S3. Öğrencileri ilgi, yetenek ve ihtiyaçları doğrultusunda bir üst öğrenim programına hazırlayacak mesleki ve eğitsel rehberlik faaliyetleri yürütülecektir.</p> <p>S4 Üniversitelerle iş birliği yaparak öğrencilerimizin yükseköğretimi tanımlarını, üniversitelerin imkânlarından yararlanabilmeleri artırılması sağlanacaktır.</p> <p>S5 Kariyer rehberliği kapsamında yapılan faaliyet (panel, mezun buluşmaları, lisans programları tanıtımları vb.) sayıları artırılabacaktır.</p>									
Maliyet Tahmini	50.000 TL									
Tespitler	Sınav sistemi hakkında bilgilendirme çalışmaları, Velilerin ve öğrencilerin okuldan beklentilerini belirlemeye yönelik çalışmalar.									
İhtiyaçlar	Kariyer günleri etkinlikleri düzenlenmesi,									

Tablo 31. Kurumsal Kapasite

TEMA III	KURUMSAL KAPASİTE									
Amaç 3	Okulların kurumsal kapasite ve yeterlilikleri verimli ve sürdürülebilir bir şekilde geliştirilecektir.									
Hedef 3.1	Okulun fiziki mekânları ihtiyaç ve hedefleri doğrultusunda iyileştirilmesi sağlanacaktır.									
Performans Göstergeleri	Hedefe Etkisi	Başlangıç Değeri	2024	2025	2026	2027	2028	İzleme Sıklığı	Rapor Sıklığı	
PG 3.1.1 İyileştirilen fiziki mekân (derslik, spor salonu, kütüphane, pansiyon vb.) sayısı	% 30	4	9	14	19	23	30	Yıl boyunca	Yıl boyunca	
PG 3.1.2 Fiziksel mekânların temizlik ve hijyenine ilişkin memnuniyet oranı (%)	% 30	% 85	% 86	% 88	% 90	% 92	% 95	Yıl boyunca	Yıl boyunca	
PG 3.1.3 Altyapı ve donatım eksikliği bulunan fiziksel birim sayısı	% 40	5	4	3	2	1	0	Yıl boyunca	Yıl boyunca	
Koordinatör Birim	Okul İdaresi									
İş Birliği Yapılacak Birimler	Sivil Toplum Kuruluşları, Yerel Yönetimler									
Riskler	Pandemi, Afetler									
Stratejiler	S1. Okulun fiziki mekânlarının durum tespiti yapılacak ve iyileştirilme için önceliklendirilmiş bir plan doğrultusunda çalışmalar yapılacaktır. S2. Fiziki mekânların iyileştirilmesi için kamu idareleri, belediyeler ve işverenlerle iş birlikleri yapılacaktır. S3. Bilişim altyapısını güçlendirme çalışmaları yapılacaktır. S4. Temizlik ve hijyen memnuniyet düzeyi belirlemek için anketler uygulanarak yapılacak değerlendirmeler sonucunda gerekli tedbirler alınacaktır.									
Maliyet Tahmini	200.000 TL									
Tespitler	Sivil toplum kuruluşları, belediyeler ve hayırsever desteği.									
İhtiyaçlar	Öğrencilerin spor, sanatsal ve diğer ihtiyaçlarını karşılayacak fiziksel mekân ihtiyacı									

Tablo 32. Kurumsal Kapasite

TEMA III	KURUMSAL KAPASİTE								
Amaç 3	Okulların kurumsal kapasite ve yeterlilikleri verimli ve sürdürülebilir bir şekilde geliştirilecektir.								
Hedef 3.2	Okul yöneticilerinin ve öğretmenlerin mesleki gelişimleri ve motivasyonları güçlendirilecektir.								
Performans Göstergeleri	Hedefe Etkisi	Başlangıç Değeri	2024	2025	2026	2027	2028	İzleme Sıklığı	Rapor Sıklığı
PG 3.2.1 Hizmet içi eğitim alan yönetici oranı (%)	% 40	% 100	% 100	% 100	% 100	% 100	% 100	Yıl boyunca	Yıl boyunca
PG 3.2.2 Hizmet içi eğitim alan öğretmen oranı (%)	% 30	% 26	% 30	% 35	% 40	% 50	% 60	Yıl boyunca	Yıl boyunca
PG 3.2.3 Uzaktan hizmet içi eğitime katılan öğretmen oranı (%)	% 30	% 88	% 90	% 92	% 94	% 96	% 100	Yıl boyunca	Yıl boyunca
Koordinatör Birim	Okul İdaresi, rehberlik servisi								
İş Birliği Yapılacak Birimler	Üniversiteler, Proje ekibi, danışma kurulu, öğretmenler								
Riskler	Personel katılım oranı Uygun hizmet içi eğitim								
Stratejiler	S1. Okul yöneticilerinin ve öğretmenlerin mesleki gelişim ihtiyaçları tespit edilerek, bu ihtiyaçları gidermeye yönelik bir mesleki gelişim planı hazırlanacaktır. S2. Okul yöneticilerinin ve öğretmenlerin uzaktan hizmet içi eğitimlere katılmaları teşvik edilecektir. S3. Okul personelinin motivasyon, iş doyumu ve kurumsal bağlılık düzeylerini artıracak çalışmalar yapılacaktır.								
Maliyet Tahmini	50.000 TL								
Tespitler	Bilimsel ve sanatsal faaliyet önemi Yüksek Lisans başvuru sayısı								
İhtiyaçlar	Çalışma alanı Akademisyen seminerleri								

4.BÖLÜM

MALİYETLENDİRME

4. MALİYETLENDİRME

Tablo 33. Tahmini Maliyet Tablosu

	2024	2025	2026	2027	2028	TOPLAM MALİYET
Amaç 1	34.000	40.000	48.000	60.000	75.000	257.000
Hedef 1.1	14.000	16.000	19.000	24.000	30.000	103.000
Hedef 1.2	20.000	24.000	29.000	36.000	45.000	154.000
Amaç 2	60.000	70.000	84.000	100.000	120.000	434.000
Hedef 2.1	10.000	12.000	16.000	22.000	28.000	88.000
Hedef 2.2	50.000	58.000	68.000	78.000	92.000	346.000
Amaç 3	250.000	300.000	370.000	460.000	580.000	1.960.000
Hedef 3.1	200.000	240.000	290.000	350.000	440.000	1.520.000
Hedef 3.2	50.000	60.000	80.000	110.000	140.000	440.000
Genel Yönetim Giderleri	80.000	120.000	180.000	260.000	360.000	1.000.000
TOPLAM	424.000	530.000	682.000	880.000	1.135.000	3.651.000

5.BÖLÜM

İZLEME VE DEĞERLENDİRME

5. İZLEME VE DEĞERLENDİRME

Okulumuz Stratejik Planı izleme ve değerlendirme çalışmalarında 5 yıllık Stratejik Planın izlenmesi ve 1 yıllık gelişim planının izlenmesi olarak ikili bir ayrıma gidilecektir. Stratejik planın izlenmesinde 6 aylık dönemlerde izleme yapılacak denetim birimleri, il ve ilçe millî eğitim müdürlüğü ve Bakanlık denetim ve kontrollerine hazır halde tutulacaktır. Yıllık planın uygulanmasında yürütme ekipleri ve eylem sorumlularıyla aylık ilerleme toplantıları yapılacaktır. Toplantıda bir önceki ayda yapılanlar ve bir sonraki ayda yapılacaklar görüşülüp karara bağlanacaktır.

Tarih: 29/05/2024

**BTSO ALİ OSMAN SÖNMEZ SOSYAL BİLİMLER LİSESİ STRATEJİ GELİŞTİRME
KURULU ONAYI**

5018 Sayılı Kamu Mali Yönetimi ve Kontrol Kanunu, Kamu İdarelerince hazırlanacak Stratejik Planlar ve Performans Programları ile Faaliyet Raporlarına İlişkin Usul ve Esaslar Hakkında Yönetmelik ve Milli Eğitim Bakanlığının 2022/21 Sayılı Genelgesi doğrultusunda Müdürlüğümüz bünyesinde oluşturulan Strateji Geliştirme Kurulu öncülüğünde Stratejik Plan Ekibi ve ilgili birimlerin katkıları ile hazırlanmış olan 2024-2028 Stratejik Planın uygulanması Kurulumuzca uygun görülmektedir.


Bilal Yaşar KARTAL
Okul Müdürü



STRATEJİ GELİŞTİRME KURULU BİLGİLERİ		
Adı Soyadı	Ünvanı	İmza
Bilal Yaşar KARTAL	Okul Müdürü	
Ayşe ÖZTÜRK	Müdür Yardımcısı	
Doğan ACAR	Öğretmen	
Yaşar KİBAR	Öğretmen	
Burcu SARMAN	OAB Başk.	

V
W

EKLER:

EK-1 Paydaş Anketleri

Aşağıda verilen anketler, okul/kurumlara örnek olması bakımından rehbera eklenmiştir. Anket içerikleri, okul/kurum türüne ve yapısına göre değişiklik göstermelidir.

Sevgili Öğrencimiz;

- Bu anketin amacı, okul hakkındaki görüşlerini toplamaktır.
- Bu anket, kimlik bilgileri girilmeden yapılmalıdır.
- Okul hakkında görüşlerini en iyi şekilde yansıtan kutuya "X" işareti koyarak neler düşündüğünü öğrenmemize yardımcı olabilirsin.
- Anketimize katıldığın için teşekkür ederiz.

NO	LİSE ÖĞRENCİLERİ İÇİN KONU BAŞLIKLARI	Kesinlikle Katılıyorum	Katılıyorum	Kararsızım	Kesinlikle Katılmıyorum	Katılmıyorum
01-	Okulda kendimi güvende hissediyorum.	()	()	()	()	()
02-	Okul temiz ve hijyeniktir.	()	()	()	()	()
03-	Okulun fiziki koşullarını yeterlidir.	()	()	()	()	()
04-	Okul, yeni kabul edilen öğrencilere uygun desteği sağlar.	()	()	()	()	()
05-	Farklı kültürlerden gelen öğrencilerin bu okulda memnuniyetle karşılanacağını düşünüyorum.	()	()	()	()	()
06-	Öğretmenlerime ihtiyaç duyduğumda kolaylıkla görüşebilirim.	()	()	()	()	()
07-	Okul müdürüne ihtiyaç duyduğumda kolaylıkla görüşebilirim.	()	()	()	()	()
08-	Okul rehberlik servisinden ihtiyaçlarım doğrultusunda faydalanabiliyorum.	()	()	()	()	()
09-	Okul kişisel hedefler belirlememde ve bu hedeflere ulaşmamda yeterli rehberlik ediyor.	()	()	()	()	()
10-	Okulumda yer almam için birçok fırsat var.	()	()	()	()	()
11-	Okul bana yeterli ders dışı etkinlik olanakları sunuyor.	()	()	()	()	()
12-	Okul kulüpleri amacına uygun şekilde gelişimime katkı sağlıyor.	()	()	()	()	()
13-	Öğretmenlerim sınıfta adil kurallara sahipler ve tarafsızlar.	()	()	()	()	()

14-	Öğretmenlerim beni daha iyi performans göstermem için teşvik ediyor.	()	()	()	()	()
15-	Öğretmenlerim derslerin işlenişinde farklı ve ilgi çekici yöntemler kullanır.	()	()	()	()	()
16	Sınav ve ödevlerin beni değerlendirmek için adil ve yeterli olduğunu düşünüyorum.	()	()	()	()	()
17-	Okulda düzenlene sanatsal ve kültürel faaliyetler yeterlidir.	()	()	()	()	()
18-	Okulda öğrencilerin görüşleri dikkate alınır.	()	()	()	()	()
19-	Okul kantininde yeterli ve sağlıklı yiyecekler var.	()	()	()	()	()
20-	DYK'leri yeterli buluyorum.	()	()	()	()	()
14-	Okul bana yeterli ders dışı etkinlik olanakları sunuyor.	()	()	()	()	()
15-	Okul kulüpleri amacına uygun şekilde gelişimime katkı sağlıyor.	()	()	()	()	()
16	Öğretmenlerim sınıfta adil kurallara sahipler ve tarafsızlar.	()	()	()	()	()
17-	Öğretmenlerim beni daha iyi performans göstermem için teşvik ediyor.	()	()	()	()	()
18-	Öğretmenlerim derslerin işlenişinde farklı ve ilgi çekici yöntemlerle kullanır.	()	()	()	()	()
19-	Okul kantininde yeterli ve sağlıklı yiyecekler var.	()	()	()	()	()
20-	DYK'leri yeterli buluyorum.	()	()	()	()	()
21-	Sınav ve ödevlerin beni değerlendirmek için adil ve yeterli olduğunu düşünüyorum.	()	()	()	()	()
22-	Okulda düzenlenen sanatsal ve kültürel faaliyetler yeterlidir.	()	()	()	()	()
23-	Okulda öğrencilerin görüşleri dikkate alınır.	()	()	()	()	()

Kıymetli Öğretmenimiz;

- Bu anketin amacı, okul/kurum çalışmalarındaki görüşlerinizi almaktır.
- Bu ankette kimlik bilgileri yer almaz.
- Lütfen okul hakkındaki görüşlerinizi en iyi şekilde yansıtan kutuya "X" işareti koyarak belirtiniz.
- Anketimize katıldığınız için teşekkür ederiz.

NO	ÖĞRETMENLER İÇİN KONU BAŞLIKLARI	Kesinlikle Katılıyorum	Katılıyorum	Kararsızım	Kesinlikle Katılmıyorum	Katılmıyorum
01-	Okulun misyonu ve vizyonunu tam olarak anlıyorum.	()	()	()	()	()
02-	Okulda eğitim ve yönetim kalitesi sürekli olarak gelişiyor.	()	()	()	()	()
03-	Okul temiz ve hijyeniktir.	()	()	()	()	()
04-	Okul, öğrencilerin ve personelin güvenliğini sağlamak için uygun güvenlik önlemleri alır.	()	()	()	()	()
05-	Okul, yeni kabul edilen öğrencilere uygun desteği sağlar.	()	()	()	()	()
06-	Okulumuz mesleki yeterliliğimi geliştirmek için eğitim fırsatları sunuyor.	()	()	()	()	()
07-	Okul yönetimimiz öğretmenleri etkin bir şekilde yönlendirir.	()	()	()	()	()
08-	Okulumuz, öğrencilerin öğrenme ilgisini uyandıracak bir öğrenme ortamı oluşturmuştur.	()	()	()	()	()
09-	Etkili bir öğretmen olmak için ihtiyaç duyduğum kaynaklara erişimim var.	()	()	()	()	()
10-	Bana sunulan kaynakları kullanmak için gerekli eğitime sahibim.	()	()	()	()	()
11-	Okulumuzun, farklı ihtiyaçları olan öğrencileri desteklemek için etkin bir politikası vardır.	()	()	()	()	()
12-	Okulumuz müfredat uygulamasını etkin bir şekilde izler.	()	()	()	()	()
13-	Okulumuz, velilere uygun etkinlikler düzenlemektedir.	()	()	()	()	()
14-	Diğer öğretmenlerle iş birliği yaparım.	()	()	()	()	()
15-	Okul personeli arasında dostane bir ilişki sürdürülür.	()	()	()	()	()
16-	Takım ruhumuz ve moralimiz yüksek.	()	()	()	()	()
17-	Okulumuza aidiyet hissediyorum.	()	()	()	()	()

Kıymetli Velimiz;

- Bu anketin amacı, okul/kurum çalışmaları hakkındaki görüşlerinizi almaktır.
- Bu ankette kimlik bilgileri yer almaz.
- Lütfen okul/kurum hakkındaki görüşlerinizi en iyi şekilde yansıtan kutuya "X" işareti koyarak belirtiniz.
- Anketimize katıldığınız için teşekkür ederiz.

NO	ÖĞRETMENLER İÇİN KONU BAŞLIKLARI	Kesinlikle Katılıyorum	Katılıyorum	Kararsızım	Kesinlikle Katılmıyorum	Katılmıyorum
01-	Okulun misyonu ve vizyonunu tam olarak anlıyorum.	()	()	()	()	()
02-	Okulda eğitim ve yönetim kalitesi sürekli olarak gelişiyor.	()	()	()	()	()
03-	Okul temiz ve hijyeniktir.	()	()	()	()	()
04-	Okul, öğrencilerin ve personelin güvenliğini sağlamak için uygun güvenlik önlemleri alır.	()	()	()	()	()
05-	Okul, yeni kabul edilen öğrencilere uygun desteği sağlar.	()	()	()	()	()
06-	Okul, çocuğumun okumaya olan ilgisini geliştirmesine yardımcı olabilir.	()	()	()	()	()
07-	Okul çocuğumun öğrenme ilgisini güçlendiriyor.	()	()	()	()	()
08-	Okul çocuğumun ahlaki gelişimini teşvik edebilir.	()	()	()	()	()
09-	Okulda kullanılan değerlendirme yöntemleri çocuğumun gelişimini tüm yönleriyle anlamama yardımcı oluyor.	()	()	()	()	()
10-	Okul, çocuğumun öğrenme performansı ve gelişimi hakkında beni iyi bilgilendiriyor.	()	()	()	()	()
11-	Okul çocuğuma duygusal rahatsızlık ve öğrenme güçlükleri ile karşılaştığında yeterli desteği ve rehberlik sağlar.	()	()	()	()	()
12-	Öğretmenlerin benimle iletişim kurma yöntemlerinden memnunum.	()	()	()	()	()
13-	Herhangi bir problem durumunda müdür endişelerime cevap veriyor.	()	()	()	()	()
14-	Okulda, velilerin ihtiyaçlarına uygun eğitim faaliyetleri düzenlenir.	()	()	()	()	()
15-	Okul, çocukların gelişimini desteklemek için velilerle iyi bir ilişki kurar.	()	()	()	()	()
16-	Okul, aktif veli katılımını teşvik eder.	()	()	()	()	()
17-	Okulun veli etkinliklerine aktif olarak katılırım.	()	()	()	()	()
18-	Bir veli olarak okula aidiyet hissediyorum.	()	()	()	()	()
19-	Çocuğumun ev ödevlerini tamamlamasını sağlarım.	()	()	()	()	()
20-	Çocuğumu okumaya teşvik ederim.	()	()	()	()	()
21-	Çocuğumun her gün okula gitmesini sağlarım.	()	()	()	()	()

22-	Çocuğumun eđitiminde aktif bir ortađım.	()	()	()	()	()
-----	---	-----	-----	-----	-----	-----

Ek-2 Stratejik Plan Mimarisi

1. Eğitime ve Öğretime Erişim ve Katılım
 - 1.1. Okula devam ve tamamlama
 - 1.1.1. Sınıf tekrarı
 - 1.1.2. Okulu bırakma
 - 1.1.3. Devamsızlık
 - 1.2. Ders Dışı etkinliklere katılım
 - 1.2.1. Kulüp faaliyetleri
 - 1.2.2. Gezi, Fuar ve Gözlem Faaliyetleri
 - 1.2.3. Sosyal Sorumluluk Faaliyetleri
 - 1.2.4. Bölgesel (yerel), Ulusal ve Uluslararası Proje, Yarışma vb. Etkinliklere Katılım
 - 1.3. Özel eğitime ihtiyaç duyan bireylerin erişimi
 - 1.4. Destekleme ve yetiştirme kurslarına katılım ve devam
 - 1.5. Özel politika gerektiren grupların eğitim ve öğretime erişimi (göçmenler, romanlar, mevsimlik tarım işçilerinin çocuklarının eğitimi vd.)
 - 1.6. Uzaktan eğitim faaliyetlerine katılım
 - 1.7. Bir üst öğrenime geçiş
 - 1.8. Mezuniyet oranı
2. Eğitim ve Öğretimde Kalite
 - 2.1. Akademik Kazanımlar
 - 2.1.1. Türkçe ve yabancı dil
 - 2.1.1.1. Dinleme
 - 2.1.1.2. Konuşma
 - 2.1.1.3. Okuma
 - 2.1.1.4. Yazma
 - 2.1.1.5. Okunan Kitap Sayısı
 - 2.1.1.6. Okuma, Yazma ve Konuşma Etkinlikleri
 - 2.1.2. Matematik
 - 2.1.3. Fen Bilimleri
 - 2.1.4. Sosyal Bilimler
 - 2.1.5. Meslek Dersleri
 - 2.1.6. Eğitim Bilişim Ağı
 - 2.2. 21.yy. Becerileri
 - 2.2.1. STEM
 - 2.2.2. Yapay Zekâ
 - 2.2.3. Çevre ve İklim Değişikliği
 - 2.2.3.1. Kaynakların Tasarruflu Kullanımı
 - 2.2.4. Finansal Okuryazarlık
 - 2.2.5. Dijital Okuryazarlık
 - 2.2.6. İletişim ve İş Birliği
 - 2.2.7. Bilgi ve Medya Okuryazarlığı
 - 2.2.8. Girişimcilik
 - 2.2.9. Sosyal ve Kültürlerarası Beceriler
 - 2.2.10. Problem Çözme Becerileri (Matematiksel problem çözmeden çatışma çözmeye kadar detaylandırılabilir.)

- 2.2.11. Eleştirel Düşünme Becerileri
- 2.2.12. *Yaratıcılık (Yenilikçilik) ve Bilimsel Araştırma Becerileri
- 2.2.13. Veri Okuryazarlığı
- 2.2.14. Sürdürülebilirlik ve İleri Dönüşüm
- 2.3. Toplumsal Yaşam Becerileri
 - 2.3.1. Sevgi, Saygı, Adalet ve Hoşgörü Kazanımları
 - 2.3.2. Ahlaki ve Etik Değerler
- 2.4. Değerler Eğitimi
 - 2.4.1. Okul Hizmetlerine Katılım (temizlik, bakım vb.)
 - 2.4.2. Sosyal Sorumluluk Çalışmaları
- 2.5. Ölçme ve Değerlendirme
 - 2.5.1. Okul Sınavları
 - 2.5.2. Ulusal Sınavlar
 - 2.5.3. Ulusal ve Uluslararası Faaliyetlerde Alınan Dereceler
- 2.6. Sektöre, Üst Öğrenime Hazırlık ve İstihdam
 - 2.6.1. Atölye Eğitimleri
 - 2.6.2. Staj Eğitimleri
 - 2.6.3. Buluş, Patent, Endüstriyel Tasarım, Marka ve Faydalı Model
 - 2.6.4. Mesleki Alan Etkinlikleri
 - 2.6.5. Mesleki Eğitime Katkı Sağlayacak İş Birlikleri
- 2.7. Rehberlik
 - 2.7.1. Eğitsel Rehberlik
 - 2.7.2. Mesleki Rehberlik
 - 2.7.3. Kişisel Rehberlik
 - 2.7.4. Oryantasyon
 - 2.7.5. Aile rehberliği
- 3. Kurumsal Kapasite
 - 3.1. Fiziksel İmkânlar ve Donatım
 - 3.1.1. Derslikler
 - 3.1.2. Spor Salonu
 - 3.1.3. Kütüphane
 - 3.1.4. Çok amaçlı Salon
 - 3.1.5. Öğretmenler Odası
 - 3.1.6. İdari Bölümler
 - 3.1.7. Okul Bahçesi
 - 3.1.8. Atölyeler
 - 3.1.9. Laboratuvarlar
 - 3.1.10. Yatakhane/Pansiyon
 - 3.1.11. Yemekhane
 - 3.1.12. Tuvaletler
 - 3.1.13. Oyun Alanları
 - 3.1.14. Bilişim Sınıfları
 - 3.2. Mali Yönetim
 - 3.2.1. Döner Sermaye Gelirleri
 - 3.2.2. Mal ve Hizmet Alımları
 - 3.2.3. Enerji Verimliliği

- 3.2.4. Kaynak Tasarrufu
- 3.3. İnsan kaynakları
 - 3.3.1. Öğretmenlerin Mesleki Gelişimi
 - 3.3.1.1. Okul Temelli Mesleki Gelişim Faaliyetleri
 - 3.3.1.2. Öğretmen Bilişim Ağı
 - 3.3.1.3. Mahalli Hizmet İçi Eğitimler
 - 3.3.1.4. Aday Öğretmenlik
 - 3.3.1.5. Mentorluk ve Koçluk
 - 3.3.1.6. Ulusal ve Uluslararası İyi Uygulama Örnekleri
 - 3.3.1.7. Personel Ödül Yönetimi
 - 3.3.2. Okul Yöneticilerinin Mesleki Gelişimi
 - 3.3.2.1. Öğretmen Bilişim Ağı
 - 3.3.2.2. Mahalli Hizmet İçi Eğitimler
 - 3.3.2.3. Mentorluk ve Koçluk
 - 3.3.2.4. Ulusal ve Uluslararası İyi Uygulama Örnekleri
 - 3.3.3. Destek Personelinin Mesleki Gelişimi
 - 3.3.4. Motivasyon
 - 3.3.5. İş Doyumu
 - 3.3.6. Oryantasyon
 - 3.3.7. Personelin İyi Olma Hali
- 3.4. Organizasyon
 - 3.4.1. Görev Dağılımı
 - 3.4.2. Kurul ve Komisyonlar
 - 3.4.3. Okul Aile Birliği
 - 3.4.4. Katılımcılık
 - 3.4.5. Şeffaflık ve Hesap Verebilirlik
 - 3.4.6. İzleme ve Değerlendirme
 - 3.4.7. Bilgi ve İletişim Teknolojilerinden Yararlanma
 - 3.4.8. Öğrenci İşlerinin Yönetimi
 - 3.4.9. Kurum İçi İletişim
 - 3.4.10. Okul Toplum İlişkileri
 - 3.4.11. Kurumlar Arası İletişim ve İş Birliği
- 3.5. Okul Sağlığı ve Güvenliği
 - 3.5.1. Kantin
 - 3.5.2. Tuvaletler
 - 3.5.3. Temizlik ve Hijyen Farkındalığı
 - 3.5.4. Sağlıklı Beslenme ve Obezite
 - 3.5.5. Bulaşıcı Hastalıklar
 - 3.5.6. Bağımlılıkla Mücadele
 - 3.5.7. Gıda Güvenliği
 - 3.5.8. Okul Çevresi Güvenliği
 - 3.5.9. İş Sağlığı ve Güvenliği (Okul Kazaları, Atölye Denetimleri vb.)
 - 3.5.10. Zorbalık ve Şiddet
- 3.6. Sivil Savunma
 - 3.6.1. İlk Yardım ve Acil Durum
 - 3.6.2. Afet riski azaltma

- 3.6.2.1. Deprem
- 3.6.2.2. Sel
- 3.6.2.3. Heyelan
- 3.6.2.4. Yangın
- 3.6.2.5. ıę
- 3.6.2.6. Salgın hastalıklar

EK-3 Örnek İzleme ve Değerlendirme Şablonu

2024-2025 Eğitim Öğretim Yılı Stratejik Plan İzleme ve Değerlendirme Tablosu					
A1					
H1.1					
Hedef Performansı	1.1				
Sorumlu Birim					
Performans Göstergesi	Hedefe Etkisi (%)	Plan Dönemi Başlangıç Değeri *(A)	İzleme Dönemindeki Yıl Sonu Hedeflenen Değer (B)	İzleme Dönemindeki Gerçekleşme Değeri (C)	Performans (%) (C-A)/(B-A)
PG 1.1.1 Her dönem sınıf velilerine yönelik düzenlenen etkinlik sayısı	60	0	1	1	100
PG 1.1.2 En az bir aile eğitimi alan veli oranı (%)	40	25	75	60	70
Hedefe İlişkin Değerlendirmeler					
2024-2025 eğitim öğretim yılında PG 1.1.1 için performansın %100 oranında gerçekleştiği görülmektedir. 2024-2025 eğitim öğretim yılında PG 1.1.2 için performansı %70 oranında gerçekleştiği göz önünde bulundurularak ailelerin eğitim faaliyetlerine katılımının artırılması için sınıf rehber öğretmenleri aracılığıyla telefon görüşmeleri yapılması planlanmıştır.					

* 2024-2028 dönemini kapsayan stratejik plan için 2023 yılsonu değeridir.

**Her yılın ilk altı ayında, ilgili hedefe ait performans göstergelerinin performans düzeyi dikkate alınarak izlemenin yapıldığı yılın sonu itibarıyla hedeflenen değere ulaşıp ulaşılamayacağını analizi yapılır. Hedeflene değere ulaşılmasını engelleyecek hususlar ve riskler varsa değerlendirilir. Hedeflenen değere ulaşılmasını sağlayacak temel tedbirler kısaca yer verilir.

*PG 1.1.1'in performansının hedefe etkisinin çarpımı ile PG 1.1.2'nin performansının hedefe etkisinin çarpımları sonucunun toplanmasıyla elde edilir. $(\%100 \times \%60) + (\%70 \times \%40) = \%60 + \%28 = \%88$